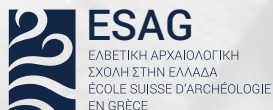


# Modern ARTεμς

Αθήνα, Κέντρο Τεχνών Δήμου Αθηναίων, 18/04 - 03/05/2026

Χαλκίδα, Δημοτική Πινακοθήκη, Μάιος 2026



ΕΛΛΗΝΙΚΗ ΔΗΜΟΚΡΑΤΙΑ  
ΥΠΟΥΡΓΕΙΟ ΠΟΛΙΤΙΣΜΟΥ  
ΓΕΝΙΚΗ ΔΙΕΥΘΥΝΣΗ ΑΡΧΑΙΟΤΗΤΩΝ  
ΚΑΙ ΠΟΛΙΤΙΣΤΙΚΗΣ ΚΑΘΡΟΝΟΜΙΑΣ  
ΕΦΟΡΕΙΑ ΑΡΧΑΙΟΤΗΤΩΝ ΕΥΒΟΙΑΣ

Υπό την αίγίδα:



Schweizerische Eidgenossenschaft  
Confédération suisse  
Confederazione Svizzera  
Confederaziun svizra

Πρεσβεία της Ελβετίας στην Ελλάδα

Με την υποστήριξη:



Δήμος  
Χαλκιδέων

ΣΠΙΤΙ  
ΤΗΣ  
ΚΥΠΡΟΥ  
ΚΕΝΤΡΟ ΠΟΛΙΤΙΣΜΟΥ



οπανδα

οργανισμός πολιτισμού, αθλητισμού & νεολογίας έθνομουσικήων

## **Ιδέα και σχεδιασμός του προγράμματος**

*Δρ. Ολγα Πολυχρονοπούλου*

Αρχαιολόγος, Πανεπιστήμιο Δυτικής Αττικής (ΠΑΔΑ)

*Δρ. Tobias Krapf*

Αρχαιολόγος, Ελβετική Αρχαιολογική Σχολή στην Ελλάδα

## **Επιμέλεια της έκθεσης**

*Ολγα Πολυχρονοπούλου, Tobias Krapf,*

*Ιρις Κρητικού*

Αρχαιολόγος, Ιστορικός Τέχνης, Επιμελήτρια εκθέσεων

## **Επιμέλεια καταλόγου**

*Ολγα Πολυχρονοπούλου, Tobias Krapf, Ιρις Κρητικού,*

*Δρ. Μαρία Γιαννουλάκη*

Αρχαιολόγος-Συντηρήτρια, Επίκουρη Καθηγήτρια, ΠΑΔΑ

## **Σχεδιασμός έκθεσης και καταλόγου**

*Ανδρέας Γεωργιάδης*

Ζωγράφος, Μικρή Αρκτος

## **Επιστημονική Επιτροπή**

*Δρ. Πολυξένη Αδάμ-Βελένη*

Πρώην Γεν. Δ/τρια Αρχαιοτήτων και Πολιτιστικής Κληρονομιάς (ΥΠ.ΠΟ.), πρώην Δ/τρια του Αρχ. Μουσείου Θεσσαλονίκης

*Καθ. Δρ. Δημήτριος Πλάντζος*

Καθ. Κλασ. Αρχαιολογίας Ε.Κ.Π.Α.

*Τέτη Χατζηνικολάου*

Πρώην Πρόεδρος ICOM Ελλάδος

## **Διεύθυνση της ανασκαφής στην Αμάρυνθο**

*Καθ. Δρ. Sylvian Fachard*

Διευθυντής ΕΑΣΕ, Καθ. Κλασ. Αρχαιολογίας παν/μιο Λωζάννης

*Δρ. Αγγελική Γ. Σίμωσι*

Επίτιμη Έφορος, Εφορεία Αρχαιοτήτων Ευβοίας

## **Οργάνωση παράλληλων εκδηλώσεων**

*Δρ. Διονύσης Μουρελάτος*

Αρχαιολόγος, Διδάσκων Δ.Π.Μ.Σ., Διαχείριση Μνημείων:

Αρχαιολογία, Πόλη και Αρχιτεκτονική/Ε.Κ.Π.Α.

## **Επικοινωνία**

*Μαρία Τσολάκη*

Σύμβουλος Επικοινωνίας

# Modern ARTεμς

Η σύγχρονη τέχνη εμπνέεται από την  
Αρχαιότητα.

Η αρχαία Αμάρυνθος στην Εύβοια.

Επίσημος Χορηγός Αερομεταφορών:



Υποστήριξη:



ΚΤΙΜΑ  
AVANTIS  
EVIA TERROIR

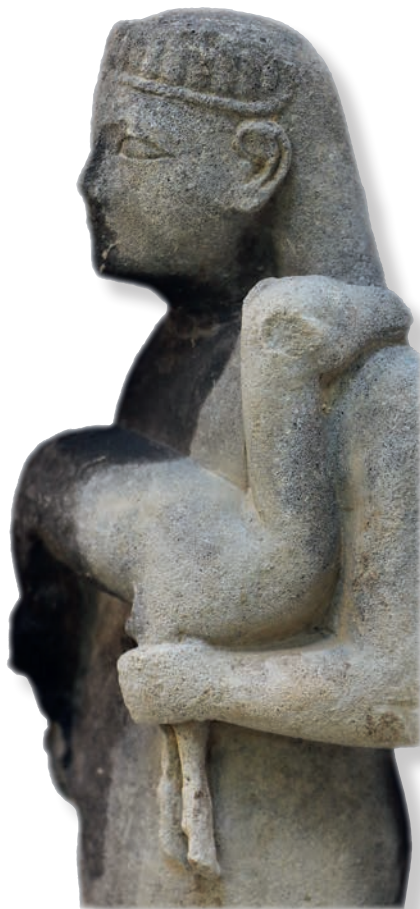
portes  
magazine



PHOTOLAB  
A T H E N S

Ευχαριστούμε θερμά την Ιερά  
Αρχιεπισκοπή Αθηνών για την  
υποστήριξη της έκθεσης.

Επικοινωνία: [artemis@esag.swiss](mailto:artemis@esag.swiss)





Αρχαίο νόμισμα της Ερέτριας

Καλλιτέχνες από την Ελλάδα, την Κύπρο και από την Ελβετία καλούνται να δημιουργήσουν έργα τέχνης αντλώντας την έμπνευσή τους από την Αρχαιότητα μέσα από το παράδειγμα της Αμαρύνθου στην Εύβοια και από τις ανασκαφικές έρευνες της Ελβετικής Αρχαιολογικής Σχολής στην Ελλάδα (ΕΑΣΕ) και της Εφορείας Αρχαιοτήτων Ευβοίας.

Το εγχείρημα περιλαμβάνει τρία στάδια πολιτιστικών δράσεων: το διαδραστικό εργαστήριο στο χώρο ανασκαφής, την δημιουργία των έργων και την έκθεση.

Το πρώτο, (προετοιμασία, εφαλτήριο, ερεθίσματα) περιλαμβάνει ένα διαδραστικό εργαστήριο (interactive workshop) σύμφωνα με το παράδειγμα της Art Residency, το οποίο οργανώθηκε και πραγματοποιήθηκε στην Αμάρυνθο στο χώρο του ιερού της Αμαρυσίας Αρτέμιδος και στο

μουσείο της Ερέτριας τον Ιούλιο του 2023 (15-22/2023). Στο εργαστήριο διάρκειας μίας εβδομάδας και σε δεύτερη συμπληρωματική συνάντηση τον Οκτώβριο του ίδιου έτους, συμμετείχαν συνολικά δέκα εικαστικοί διαφόρων ειδικοτήτων, ζωγράφοι, γλύπτες, φωτογράφοι, από την Ελλάδα και την Ελβετία (πέντε από την Ελλάδα και πέντε από την Ελβετία). Η ομάδα συμπληρώθηκε το 2024 με μια εικαστικό από την Κύπρο.

Η συμμετέχοντες ήρθαν για πρώτη φορά σε επαφή με τις αρχαιότητες της Αμαρύνθου, με τους αρχαιολόγους στο ανασκαφικό πεδίο αλλά και με την τοπική κοινότητα. Οι καλλιτέχνες ξεναγήθηκαν στους αρχαιολογικούς χώρους της περιοχής, ενημερώθηκαν για την ιστορία της έρευνας στην Αμάρυνθο αλλά και για τα κάθε λογής ευρήματα, αντάλλαξαν απόψεις με τα μέλη της ανασκαφικής ομάδας, επικοινωνήσαν μεταξύ τους και μοιράστηκαν τις εμπειρίες και τα βιώματά τους. Επισκέφθηκαν το μουσείο της Ερέτριας και την αποθήκη όπου γνώρισαν από κοντά τα πιο σημαντικά ευρήματα από την Αμάρυνθο και παρακολούθησαν τις εργασίες συντήρησης από την ομάδα των συντηρητών της Ελβετικής Σχολής. Είχαν την

ευκαιρία να αντλήσουν ιδέες και υλικό για τα έργα τους, να δημιουργήσουν σχέδια, φωτογραφίες, βίντεο στο χώρο της ανασκαφής και στο μουσείο της Ερέτριας. Στο τέλος της περιόδου, οι καλλιτέχνες εκδήλωσαν τον ενθουσιασμό τους για τη μοναδική εμπειρία της άμεσης επαφής με τις αρχαιότητες και δήλωσαν γοητευμένοι από την ατμόσφαιρα των αρχαιολογικών χώρων και από το φυσικό κάλλος του τοπίου της περιοχής. Το πρώτο αυτό στάδιο υλοποιήθηκε με την οικονομική αρωγή της Περιφέρειας Στερεάς Ελλάδας και του Δήμου της Ερέτριας.

Στο δεύτερο στάδιο, μέσω της ελεύθερης ανταλλαγής ιδεών, απόψεων, συναισθημάτων, επιτεύχθηκε η γόνιμη διαδικασία που οδήγησε στην δημιουργία των έργων, δηλαδή στην παραγωγή των εικαστικών προϊόντων για την έκθεση στο κοινό.

Το πολιτιστικό γεγονός στην Αμάρυνθο και το διαδραστικό εργαστήριο αποτέλεσαν το εφαλτήριο για τις εκθέσεις που θα ακολουθήσουν και στις οποίες θα συμμετάσχουν εννέα καλλιτέχνες από την Ελλάδα, την Κύπρο και την Ελβετία.

*“Νίκη”, Π. Τζανουλίνου.*



## Η ΕΚΘΕΣΗ

Το τρίτο στάδιο (output) είναι η έκθεση των 47 έργων. Το πρόγραμμα βρίσκεται στη φάση οργάνωσης της έκθεσης στην Ελλάδα. Κύριος στόχος είναι η Εύβοια, όπου βρίσκεται η ανασκαφή της Αμαρόνθου.

Θα υπάρχει κατάλογος των έργων της έκθεσης.

Οι πόροι για την έκθεση προέρχονται από χορηγίες πολιτιστικών ιδιωτικών φορέων ή ιδρυμάτων και από πολιτιστικούς ή άλλους οργανισμούς.

### Αθήνα

Αρχικά, τα έργα των καλλιτεχνών θα παρουσιαστούν σε



μία έκθεση που θα οργανωθεί στην Αθήνα στο Κέντρο Τεχνών του Δήμου Αθηναίων τον Απρίλιο του 2026 (18 Απριλίου έως 3 Μαΐου).

### Χαλκίδα

Ο επόμενος προορισμός του προγράμματος θα είναι η Χαλκίδα. Το Μάιο του 2026, μετά την έκθεση της Αθήνας, τα έργα θα μεταφερθούν και θα εκτεθούν στη Δημοτική Πινακοθήκη Χαλκίδας.



*Το Κέντρο Τεχνών του Δήμου Αθηναίων στο Πάρκο Ελευθερίας.*

Αν και η Χαλκίδα έχει επιλεγεί ως τόπος της έκθεσης με στόχο την καλύτερη ορατότητα και προσβασιμότητα, το πρόγραμμα θα προβληθεί και στην Ερέτρια/Αμάρυνθο.

Η έκθεση θα διαφημιστεί με ανακοινώσεις στον τύπο, στην τηλεόραση και στα μέσα κοινωνικής δικτύωσης.

### **Ελβετία**

Επιδίωξη των συντελεστών του προγράμματος Modern ARTεμς είναι, μετά την ολοκλήρωση της προβολής της στην Ελλάδα, η έκθεση να ταξιδέψει στην Ελβετία. Η υλοποίηση του εγχειρήματος αυτού θα απαιτήσει ξεχωριστή χρηματοδότηση.

Προβλέπονται δύο προορισμοί:

#### *Γενεύη*

Στόχος είναι η έκθεση να φιλοξενηθεί σε πολιτιστικό χώρο στη Γενεύη για τρεις εβδομάδες.

Οι Έλληνες της διασποράς, οι Ελβετοί φιλέλληνες και οι

λάτρεις του ελληνικού πολιτισμού θα έχουν την ευκαιρία να επισκεφθούν μια έκθεση με κέντρο τη σύγχρονη εικαστική προσέγγιση της κλασικής Αρχαιότητας μέσα από τα ευρήματα των Ελβετών και Ελλήνων αρχαιολόγων της Αμαρύνθου.

Ταυτόχρονα η έκθεση της Γενεύης θα προβάλλει στο ελβετικό και διεθνές κοινό την απήχηση του έργου της ΕΑΣΕ. Ο αρχαίος ελληνικός πολιτισμός ήταν διαχρονικά μια συνειδητή πηγή έμπνευσης στη συγκρότηση της ευρωπαϊκής ταυτότητας και η ελληνική τέχνη ήταν και εξακολουθεί να είναι το κέντρο της.

#### *Βασιλεία*

Ο τελικός προορισμός της έκθεσης θα είναι η Βασιλεία. Τα έργα μπορούν να φιλοξενηθούν σε ένα από τα μεγάλα μουσεία της πόλης (μουσείο αρχαιοτήτων ή μουσείο που οργανώνει περιοδικές εκθέσεις σύγχρονης τέχνης).



*Η Χαλκίδα και το στενό του Ευρίπου.*



Θράσος Αβαρατσιώτης (ζωγράφος, εικαστικός)

[www.athrassos.com](http://www.athrassos.com)

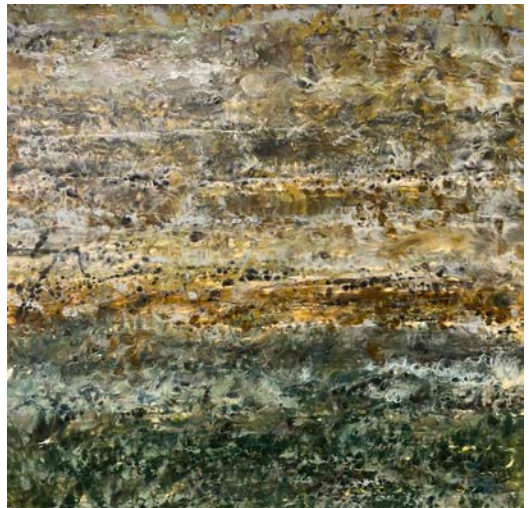


*“Η μεγάλη ανασκαφή /  
La grande fouille”*



Αννα Αχιλλέως Staeubli (εικαστικός)

[www.anna-as.com](http://www.anna-as.com)



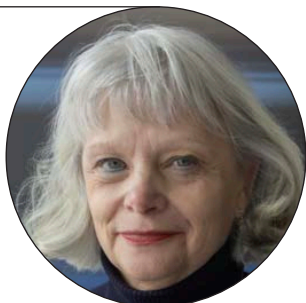
*“Ανασκαφή / Excavation”*

**Noemi Niederhauser (εικαστικός)**  
[www.noemi-niederhauser.ch](http://www.noemi-niederhauser.ch)



*“Οι πέτρες ή η αλφάβητος της σιωπής / Les pierres ou l’alphabet du silence”*

**f/two - Nicole και Karl Reber (φωτογράφοι)**  
<https://ftwo.art>



*“Συλλέγοντας το Παρελθόν / Collecting the Past”*



**Ιφιγένεια Σδούκου (εικαστικός)**  
[www.instagram.com/ifigeneiasdoukou](https://www.instagram.com/ifigeneiasdoukou)



*"Αρτεμις / Artemis"*



**Πραξιτέλης Τζανουλίνος (γλύπτης)**  
[www.youtube.com/watch?v=4z-4P3Gu41s](https://www.youtube.com/watch?v=4z-4P3Gu41s)



*"Αιχμή II / Point II"*

**Κατερίνα Βέλλιου (εικαστικός)**  
<https://katerinavelliou.com>



*"Ελάφι / Deer"*

**Judit Villiger (εικαστικός)**  
[www.juditvilliger.ch](http://www.juditvilliger.ch)



*"Χορογραφίες ενός Σκάμματος I / Choreografien des Grabens I"*

### Το Ινστιτούτο

Από το 1964, Ελβετοί Αρχαιολόγοι ανασκάπτουν και μελετούν τα κατάλοιπα της αρχαίας πόλης της Ερέτριας, στην Εύβοια, σε συνεργασία με την Ελληνική Αρχαιολογική Υπηρεσία. Το 1975, η Ελβετική Αρχαιολογική αποστολή έλαβε επίσημα τον τίτλο της Ελβετικής Αρχαιολογικής Σχολής στην Ελλάδα (ΕΑΣΕ). Είναι το μοναδικό ελβετικό αρχαιολογικό πρόγραμμα με μόνιμο χαρακτήρα που πραγματοποιείται εκτός Ελβετίας. Πρωταρχικοί στόχοι της Ελβετικής Αρχαιολογικής Σχολής είναι η ανάπτυξη των πολιτιστικών σχέσεων μεταξύ Ελλάδας και Ελβετίας, η προώθηση των αρχαιολογικών και ιστορικών ερευνών στην Ελλάδα, με ιδιαίτερη έμφαση στην περιοχή της Ερέτριας, η προστασία και ανάδειξη των

αρχαίων καταλοίπων και η πρακτική εξάσκηση των νέων αρχαιολόγων. Η Ελβετική Σχολή προσφέρει την ευκαιρία σε πολυάριθμους καθηγητές, ερευνητές και φοιτητές από ελβετικά Πανεπιστήμια να έρθουν σε άμεση επαφή τόσο με το ιστορικό και αρχαιολογικό παρελθόν της Ελλάδας, όσο και με τη σύγχρονη πραγματικότητα της χώρας. Η έδρα της ΕΑΣΕ βρίσκεται στο Πανεπιστήμιο της Λωζάννης, ενώ έχει γραφείο στην Αθήνα και ξενώνα στην Ερέτρια.

### Η ανασκαφή στην Αμάρυνθο

Η ΕΑΣΕ και η Εφορεία Αρχαιοτήτων Ευβοίας ξεκίνησαν το 2006 ένα νέο ανασκαφικό πρόγραμμα στην Αμάρυνθο, 11 χλμ από την Ερέτρια, με στόχο τον εντοπισμό του γνωστού ιερού της Αμαρυσίας Αρτέμιδος. Το ερευνητικό πρόγραμμα διευθύνεται σήμερα από τους Καθ. S. Fachard και Δρ. Α.



Ελβετοί αρχαιολόγοι μπροστά στην ακρόπολη και το θέατρο της Ερέτριας (Σ. Βασιλείου).



*Το ιερό της Αμαρυσίας Αρτέμιδος στο τέλος της ανασκαφικής περιόδου 2022.*

Γ. Σίμωσι. Με βάση την εύρεση ενσφράγιστων κεραμίδων έγινε η ταύτιση το 2017. Την ίδια χρονιά βρέθηκαν τα πρώτα ίχνη του ναού, στο εσωτερικό του οποίου ανασκάφτηκε από το 2020 αποθέτης με πάνω από 700 πολύτιμα αντικείμενα (αγγεία, κοσμήματα, ειδώλια, όπλα κ.ά.), αφιερώματα στην θεά. Στο πλαίσιο της έρευνας κάνουν δεκάδες φοιτητές και φοιτήτριες αρχαιολογίας και συντήρησης από ελβετικά, ελληνικά και διεθνή πανεπιστήμια την πρακτική τους άσκηση. Επίσης, πραγματοποιούνται εκπαιδευτικά προγράμματα για σχολεία.



*Ευρήματα από τον αποθέτη του αρχαϊκού ναού.*

## ΤΟ ΠΡΟΓΡΑΜΜΑ

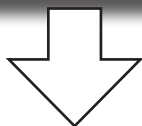
διαδραστικό εργαστήριο (interactive workshop)  
15-22/07/2023 και Οκτ. 2023



δημιουργία των έργων  
2024 - 2025



έκθεση στην Αθήνα  
18 Απριλίου - 3 Μαΐου 2026



έκθεση στην Χαλκίδα  
Μάιος 2026



έκθεση στην Ελβετία  
2027

Επικοινωνία:  
artemis@esag.swiss

Tobias Krapf  
tobias.krapf@esag.swiss

Ολγα Πολυχρονοπούλου  
olgapo1@otenet.gr, olgapo1@uniwa.gr

www.esag.swiss  
www.facebook.com/esag.swiss  
www.instagram.com/esag.swiss

Φορείς:  
Ελβετική Αρχαιολογική Σχολή στην Ελλάδα  
Εφορεία Αρχαιοτήτων Ευβοίας  
Πανεπιστήμιο Δυτικής Αττικής  
Περιφέρεια Στερεάς Ελλάδας - Π.Ε. Εύβοιας  
Οργανισμός Πολιτιστικής Ανάπτυξης Στερεάς Ελλάδας  
Δήμος Ερέτριας  
Δήμος Χαλκιδέων  
Οργανισμός Πολιτισμού, Αθλητισμού & Νεολαίας Δήμου Αθηνών  
Πρεσβεία της Κυπριακής Δημοκρατίας, Σπίτι της Κύπρου

Θερμές ευχαριστίες σε όσους στήριξαν το πρόγραμμα ARTEμικ.

Ημερομηνία έκδοσης φυλλαδίου:  
23.03.2026

Λεζάντες:  
Εξώφυλλο: "Οικουμενική Ιθάκη", Π. Τζανουλίνου  
Οπισθόφυλλο: "Βωμός", Θ. Αβαριτσιώτη  
Σελίδα 3: αγαμματίδιο από το Αρτεμίσιο στην Αμάρυνθο

