

par Pierre Ducrey, Stephan G. Schmid, Samuel Verdan et Pascal Simon

Les activités de l'Ecole suisse d'archéologie en Grèce ont connu en 2000 des développements réjouissants pour plusieurs raisons. Le dégagement et la mise en valeur du temple du culte impérial, conduits au cours des deux campagnes de 1999 et de 2000, sont aujourd'hui achevés. Des sondages complémentaires ont été ouverts le long de la route est-ouest. On trouvera plus loin le rapport détaillé de Stephan Schmid, secrétaire scientifique de l'Ecole suisse, responsable de ce secteur.

Rappelons que le temple du culte impérial se trouve en partie sous l'une des rues figurant au plan directeur d'Erétrie, bien qu'il s'agisse d'une voie exclusivement fréquentée par un trafic agricole local. Avec l'appui du Service des antiquités du Ministère de la culture, l'Ecole a pu obtenir du Conseil municipal d'Erétrie que les fondations du temple, l'unique vestige d'un édifice impérial romain à Erétrie, puissent rester visibles et accessibles, cela pour une période d'essai de cinq années. L'Ecole considère maintenant qu'il est de son devoir de justifier la confiance placée en elle et plus particulièrement de réaliser dans les meilleurs délais la conservation de l'édifice et sa présentation au public.

L'étude du secteur sud du sanctuaire d'Apollon Daphnéphoros par des sondages dans les couches géométriques s'est poursuivie avec succès. Sous la direction de Samuel Verdan, dont on lira le rapport ci-dessous, les fouilleurs ont mis en évidence un mur qui constitue sans doute une limite au sud-ouest de ce quartier à l'époque géométrique. Ils ont dégagé par ailleurs la seconde moitié d'un grand bâtiment en abside, orienté vers le nord-est, emplacement de l'autel attaché à un édifice cultuel plus tardif.

Au chapitre des travaux dans le terrain, l'exploration archéologique du territoire d'Erétrie a conduit à diverses découvertes inédites et dignes d'intérêt. On découvrira plus bas le rapport de Pascal Simon, responsable de ce projet.

Ferdinand Pajor (Université de Lausanne), spécialiste de l'urbanisme médiéval suisse, a entamé une étude sur l'Erétrie néoclassique et contemporaine. Son intérêt se porte principalement sur les maisons les mieux conservées et sur le plan d'urbanisme établi vers 1827, peu après

l'accession de la Grèce à l'indépendance, par l'architecte allemand E. Schaubert.

Le volume Eretria XI, «Décrets de proxénie», dû à Denis Knoepfler, paraîtra dans le courant de 2001.

La bourse Christophe et Victorine Clairmont-von Gonzenbach a été attribuée en 2000 à Brigitte Demierre, qui poursuit l'étude du matériel de verre trouvé lors de la fouille du secteur E/600.

Le Directeur de l'Office fédéral de l'Education et de la Science, M. Gerhard Schuwey, a fait une visite prolongée et attentive des installations de l'Ecole à Athènes et a vu les archéologues suisses au travail à Erétrie.

L'Ecole a eu la joie d'apprendre que M. Hellmut Baumann, membre et fidèle ami du Conseil de sa Fondation depuis l'origine, a reçu le doctorat honoris causa de l'Université de Bâle le 24 novembre 2000. M. Denis Knoepfler, professeur à l'Université de Neuchâtel, a été nommé membre correspondant de l'Académie des Inscriptions et Belles-Lettres de l'Institut de France. Enfin le directeur de l'Ecole a reçu le doctorat honoris causa de l'Université d'Athènes le 30 novembre 2000.

Après la disparition de son fondateur, le professeur Karl Schefold, le 16 avril 1999, l'Ecole a appris avec regret le décès le 16 juin 2000 de M. Olivier Reverdin, un autre de ses fondateurs. Enfin la Fondation de l'Ecole suisse a eu la tristesse de perdre l'un des membres de son Conseil en la personne de M. David de Pury, soudainement disparu à l'âge de 57 ans le 26 décembre 2000.

L'Ecole exprime sa vive reconnaissance aux personnes et aux organismes qui ont soutenu son action en 2000. Nous songeons tout particulièrement à la Fondation Stavros S. Niarchos, dont l'apport financier et les encouragements chaleureux sont précieux, à Nestlé Hellas, fidèle appui d'une grande firme suisse active en Grèce, aux compagnies du Groupe Latsis et naturellement au Fonds national suisse de la recherche scientifique, à l'Académie suisse des sciences humaines et sociales, aux universités suisses, ainsi qu'à tous les autres mécènes. Mais l'Ecole exprime une gratitude toute particulière au Service archéologique grec et à l'Ephorie des Antiquités préhistoriques et classiques d'Eubée pour leur compréhension et leur aide.

Pierre Ducrey

Die fünfte und vorläufig letzte Grabungskampagne in diesem Sektor diente in erster Linie der Klärung einiger durch die vorangegangenen Kampagnen entstandener Fragen und Vermutungen¹. Dass sich daneben auch einige neue, nicht unbedingt erwartete Resultate ergaben, darf als durchaus willkommene Überraschung gewertet werden.

Im Bereich des 1999 freigelegten Gebäudes, welches in seiner kaiserzeitlichen Bauphase mit dem Tempel für den lokalen Kaiserkult in Verbindung gebracht wird (*Abb. 1, 2*)², konnte die naheliegende Hypothese verifiziert werden, wonach der im Vorjahr ergrabene Abschnitt der Mauer M 49 in seinem weiteren Verlauf an die grosse Strassenbegrenzungsmauer M 3/34 anstösst (*Taf. 27, 1*). Bei der vollständigen Freilegung von M 49 und ihrem Berührungspunkt mit M 3 konnte nicht nur die relative Nachzeitigkeit von M 49 festgestellt werden, sondern es wurde auch klar, dass die Mauer M 3/34 – die im gesamten Abschnitt unserer Grabung erst kaiserzeitlich zu datieren ist – nie weiter gegen Osten zog, sondern von Anfang an bewusst die Sicht auf den Tempel freiliess³.

Innerhalb des Tempels selber konnte anhand von Beobachtungen an Baufugen und -gliedern eine deutliche Mehrphasigkeit in der Abfolge der verschiedenen Basen und somit auch der Statuenaufstellung festgestellt werden (*Abb. 2*)⁴. Im hellenistischen Vorgängerbau, der bei

der kaiserzeitlichen Erweiterung zu einer Art Pronaos umgeformt worden war, kam in einer Sondage ein archaisches Niveau zum Vorschein, welches aus nachträglich gebrannten Trockenziegeln besteht, die zu einer Struktur gehören, die möglicherweise als Herdstelle interpretiert werden kann (*Abb. 1, ST 55; Taf. 27, 2*).

Der Verlauf der antiken Hauptstrasse, die unser Gelände in West–Ost-Richtung durchquert, und die Datierung der verschiedenen Strassenniveaus wurde in den ersten vier Grabungskampagnen mehrfach erforscht⁵. Die Sondagen im Bereich von CD/4 und EF/3–4 (*Abb. 1*) dienten denn auch weniger einer erneuten Verifizierung dieser Ergebnisse als vielmehr dem Zweck, die aus grossen und grob bearbeiteten Steinen gefugte massive Mauer (ST 8) weiterzuverfolgen. Diese wurde in sämtlichen Bereichen aufgedeckt und erstreckt sich mittlerweile auf eine freigelegte Länge von rund 20 m (*Taf. 27, 3*). Zudem zeichnet sich deutlich ab, dass sie an der Stelle unserer Grabung nach Süden abzdrehen beginnt, was im Zusammenhang mit der Hypothese einer Flussbegrenzungsmauer von Bedeutung ist⁶. Auch das Ostprofil der Sondage in CD/4 kann zur Stärkung dieser Hypothese beigezogen werden, denn es zeigt deutlich, dass unter den horizontal verlaufenden Strassenschichten ein Paket von gegen Süden abfallenden sandigen und kiesigen Schichten folgt, die an die Mauer anstossen.

Dass das in jedem Fall zu erwartende südliche Pendant nur in HI/1–2 in Form von M 21 gefunden wurde, braucht nicht weiter zu überraschen. Die 1996 angelegten Sondagen I und IV konnten zeigen, dass im westlichen Bereich unserer Grabung der vormalige Fluss exakt unter den späteren Strassenniveaus liegt. Dies hat zur Folge, dass die nördliche Begrenzungsmauer gut fassbar ist, weil unmittelbar nördlich der Strasse in späterer Zeit keine grösseren Bauvorhaben realisiert wurden. Im Gegensatz dazu ist der südlich an die Strasse – und somit an den vormaligen Fluss – anschliessende Bereich ab hellenistischer Zeit dicht überbaut worden. Dies bedeutet, dass die südliche Flusseinfassung beim Aushub der Fundamentgräben fast auf der gesamten

¹ Die Grabung dauerte vom 3. bis 28. Juli 2000; teilgenommen haben die Archäologiestudentinnen und -studenten G. Bernier (Neuchâtel), V. Brodard (Fribourg), M. Cimeli und E. Dozio (Basel), S. Fachard (Lausanne, verantwortlich für Pläne und Topographie), K. Katsarella (Athen), sowie M. Mathys (Bern). Im Museum konnten wir auf die Mithilfe der Restauratorinnen L.-A. Küpfer und N. Walter (Ecole supérieure d'arts appliqués, filière conservation-restauration, La Chaux-de-Fonds) zählen. Für bisherige Vorberichte siehe AntK 40, 1997, 104–108; 41, 1998, 96–100; 42, 1999, 119–122; 43, 2000, 122–127.

² AntK 43, 2000, 124ff.

³ Vor der kaiserzeitlichen Mauer scheint die Strasse an dieser Stelle im Norden nicht baulich abgegrenzt gewesen zu sein, ganz im Gegensatz zu den weiter östlich liegenden Bereichen, wo teilweise bereits für das späte 7. Jh. v.Chr., sicher aber ab klassischer Zeit, mit einer solchen Mauer gerechnet werden kann: J.-P. Descœudres, ADelt 22 B, 1967, 281; P. Ducrey *et al.*, Eretria VIII (1993) 22.

⁴ Diese Mehrphasigkeit geht zwar aus *Abb. 2* bereits hervor, soll aber an anderer Stelle ausführlich behandelt werden; vgl. Verf., JRA 14, 2001 (in Vorbereitung).

⁵ vgl. AntK 40, 1997, 104f.; 41, 1998, 96ff.

⁶ Dazu AntK 40, 1997, 106 mit Anm. 13.

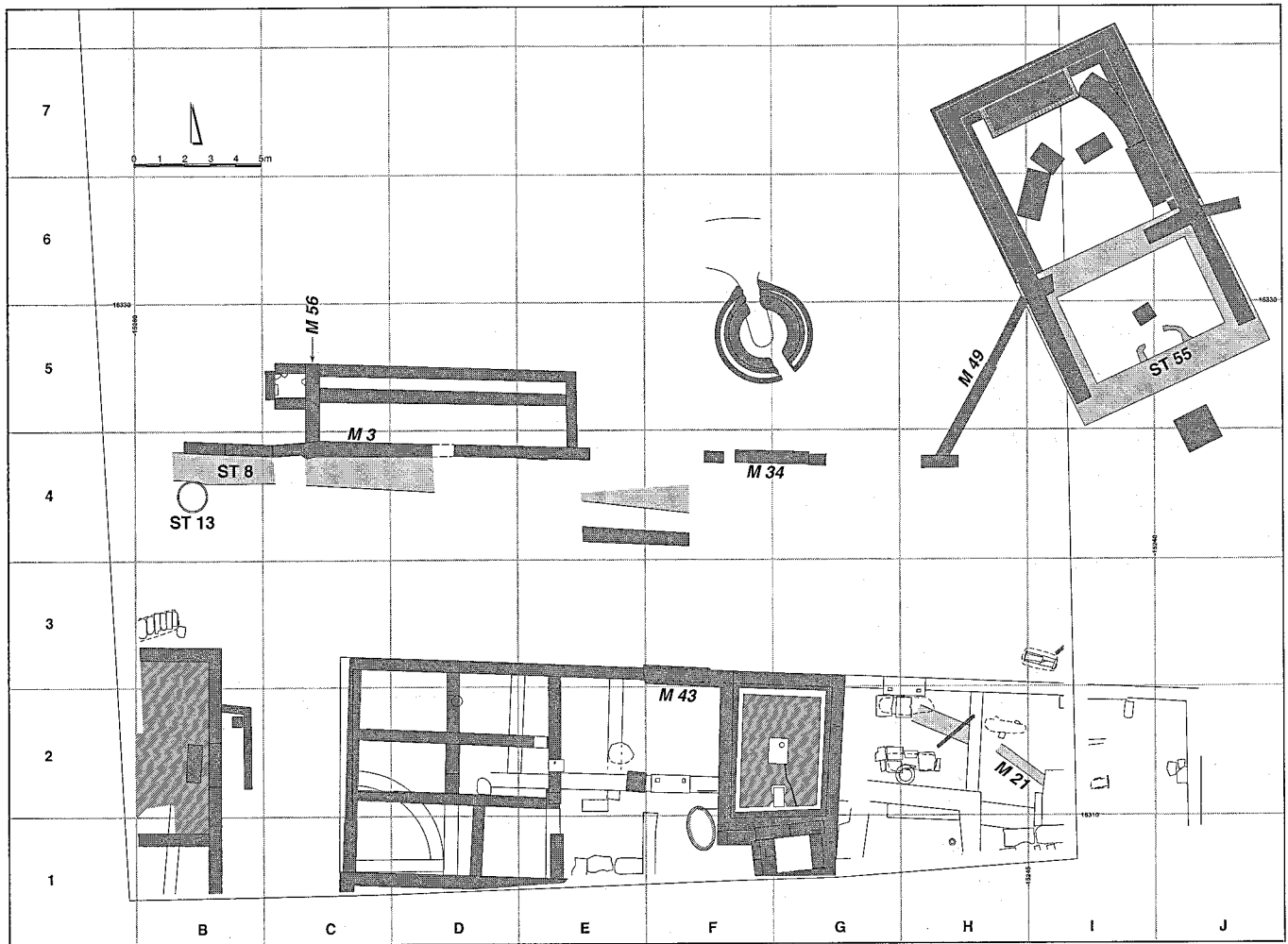


Abb. 1 E/600 NW. Schematischer Plan der freigelegten Strukturen

Länge angeschnitten wurde. An mehreren Stellen lässt sich deutlich zeigen, dass die Flussmauer entweder vollständig abgetragen oder aber als Auflager für die hellenistischen Mauern verwendet wurde.

Mit den Resultaten unserer Grabung konnte nach einer jahrelangen Debatte nicht nur die Existenz dieser Flusseinfassung bestätigt werden, sondern auch ihr Verlauf in diesem zentralen Teil steht nun fest, indem sie tatsächlich in Richtung Süden, also gegen den Apollontempel hin, abdreht.

Bei der Anlage der Sonde in C/4 zeigte sich, dass an dieser Stelle eine zusätzliche Mauer (M 56) auf M 3 trifft (Abb. 1) und somit mit weiteren baulichen Anlagen unmittelbar nördlich der Strasse gerechnet werden musste. Die gezielte Nachgrabung ergab, dass in diesem Bereich ein längsrechteckiger Raum an die Strasse anstösst, der nach Ausweis der zahlreichen Ziegelfragmente in der Zerstörungsschicht einst überdacht gewesen sein muss. Bemerkenswert ist der an die nördliche Aussenwand gebaute Kanal, der ursprünglich durch eine Öffnung in sei-

ner östlichen Schmalseite gespiesen wurde und in eine massiv gebaute, rechteckige Sickergrube an seiner Westseite mündet (Taf. 27, 4)⁷. Die Funktion der in römische Zeit zu datierenden Anlage konnte noch nicht mit Gewissheit erschlossen werden. Zwar erinnert der ganze Komplex entfernt an öffentliche Latrinen, wie sie vor allem für die römische Zeit häufig belegt sind, dennoch stimmen nicht alle Charakteristika überein⁸. Auch Stall-

⁷ Dass es sich tatsächlich um eine Sickergrube (und nicht etwa um einen Brunnen) handeln muss, geht einerseits aus der Tatsache hervor, dass die aus gut gefugten, nicht sehr grossen Steinen gebaute Anlage nicht bis in das Grundwasser reicht, welches zudem in der Antike tiefer gelegen haben muss als in der Neuzeit. Andererseits zeigt die anhand der Stiegen erschliessbare regelmässige Reinigung oder Leerung der Anlage, dass diese ebenso regelmässig gefüllt wurde.

⁸ Zu römischen Bedürfnisanstalten siehe R. Neudecker, Die Pracht der Latrine. Zum Wandel öffentlicher Bedürfnisanstalten in der kaiserzeitlichen Stadt (1994). Im Fall der Anlage in E/600 fehlen z.B. die Abdeckungen, also die eigentlichen Sitze, ebenso wie die in der Regel vor den Sitzreihen verlaufende Wasserrinne.

anlagen, sofern sie als solche erkannt werden, zeigen eine entfernte Verwandtschaft mit unserem Bau, ohne dass sich eine entsprechende Identifikation aufdrängen würde⁹. Schliesslich könnten der gegen Westen hin abfallende Kanal, die Wasserzufuhr im Osten und das offensichtliche Bemühen, eine Art «Endprodukt» in der Sickergrube zu fassen, auch für eine industrielle Funktion sprechen. Angesichts der bereits früher in dieser Gegend festgestellten gewerblichen Installationen in Form des Kalkofens und der mit Färberei oder Gerberei im Zusammenhang stehenden Becken ist der industriellen Interpretation bis auf weiteres der Vorzug zu geben¹⁰.

Im Verlauf der Kampagne 2000 wurde schliesslich auch ein seit 1996 bestehendes Desiderat erfüllt: In B/4 wurde die oberste *in situ* verbliebene Schicht der tönernen Brunnenverkleidung freigelegt und abgetragen, um Informationen zum eigentlichen Bauvorgang zu gewinnen (Abb. 1, ST 13)¹¹. Dabei zeigte sich, dass auch die nächste Reihe von Tonrohren mit einer einheitlichen Buchstaben- beziehungsweise Zahlenkombination versehen ist, die das Verbauen der verschiedenen Teile erleichtern sollte (Taf. 27, 5)¹². Diese Zahlen stehen aber nicht in einer logischen Abfolge mit den darüberliegenden Segmenten, was bedeutet, dass zwar jeweils innerhalb der gleichen Bauschicht die vorgefertigte Numerie-

rung respektiert wurde, nicht aber über den ganzen Brunnenschacht. Das auf Höhe der neu abgebauten Tonsegmente in der Baugrube steckengebliebene Bruchstück einer Tonröhre (Taf. 27, 5) belegt, dass das Abtiefen offenbar nicht ohne Komplikationen vor sich ging, während die auf den Aussenseiten angebrachten Bleiklammern unterstreichen, dass auch unser Brunnen mit der für den Dipylon-Brunnen erschlossenen Technik des Untergrabens sukzessive abgesenkt wurde¹³.

Nach dem Abschluss der sich über fünf Jahre erstreckenden Grabungstätigkeit in diesem Bereich der antiken Stadt, die im Sommer 1999 mit der Freilegung des Tempels für den lokalen Kaiserkult ihren Höhepunkt hatte, stellt sich nun die Frage nach der weiteren «Bewirtschaftung» des Grundstücks. An seiner Sitzung vom 1. August 2000 beschloss der Gemeinderat von Eretria auf Antrag des Bürgermeisters, der Schweizerischen Archäologischen Schule den Abschnitt der Gemeindestrasse, unter welchem ein Teil des Kaiserkulttempels liegt (vgl. Abb. 1. 2), zur Nutzung zur Verfügung zu stellen.

Für 2001 ist eine Restaurierungskampagne geplant, welche die Konsolidierung der freigelegten Strukturen zum Ziel hat. Im weiteren ist vorgesehen, das dem Publikum bereits zugängliche Mosaikenhaus mit unserem Grundstück zu einer räumlichen Einheit zu verbinden und somit einen kleinen archäologischen Park zu schaffen, der dem Besucher in exemplarischer Art und Weise Aspekte von Urbanistik, Tempelbau, privatem Wohnen und gewerblichen Anlagen, die sich über einen Zeitraum von rund 1000 Jahren an diesem zentralen Punkt des antiken Eretria abgespielt haben, näherbringen soll.

Stephan G. Schmid

⁹ Vor allem das genaue Aussehen und die Typologie von Pferdeställen werden in der Forschung heftig debattiert: S. Kroll, Ein «triple road system» oder «Stallbauten» in Hasanlu IV B?, Archäologische Mitteilungen aus Iran 25, 1992, 65–72; ders., Chemische Analysen – Neue Evidenz für Pferdeställe in Urartu und Palästina, IstMitt 39, 1989, 329–333; G. I. Davies, Solomonic Stables at Megiddo After All?, Palestine Exploration Quarterly 1988, 130–141; C. M. Wells, Where Did They Put the Horses? Cavalry Stables in the Early Empire, in: J. Fitz (Hg.), Limes. Akten des XI. Internationalen Limeskongresses (Budapest 1977) 659–665.

¹⁰ Zu den verschiedenen Anlagen siehe Verf., JRA 12, 1999, 275ff.

¹¹ Zum Brunnen vgl. AntK 40, 1997, 106f. und Verf., A Group of Early Hellenistic Pottery from a Well in Eretria, in: Ε' επισημοτική συνάντηση για την ελληνιστική κεραμική (2000) 361–372.

¹² Zu solchen Konstruktionen siehe G. Gruben, AM 85, 1970, 119ff. Der dort behandelte Dipylon-Brunnen hat ein weitaus komplizierteres System, in dem sämtliche Tonsegmente fortlaufend nummeriert sind, d.h. die Nummern auch innerhalb einer Schicht weiterlaufen.

¹³ Dazu detailliert Gruben a.O. 123.

TAFELVERZEICHNIS

- Taf. 27, 1 E/600 NW. Mauer in HI/4-5 (M 49 auf *Abb. 1*), von Süden.
- Taf. 27, 2 E/600 NW. Herdstelle (?) in IJ/5 (ST 55 auf *Abb. 1*), von Norden.
- Taf. 27, 3 E/600 NW. Flussmauer in CD/4 (ST 8 auf *Abb. 1*), von Süden.
- Taf. 27, 4 E/600 NW. Westende des Kanals und Sickergrube in C/5, von Süden.
- Taf. 27, 5 E/600 NW. Brunnen in B/4 (ST 13 auf *Abb. 1*).

Phot. S. G. Schmid

TEXTABBILDUNGEN

- Abb. 1 E/600 NW. Schematischer Plan der freigelegten Strukturen. Zeichnung S. Fachard.
- Abb. 2 E/600 NW. Steinplan des Tempels für den Kaiserkult mit Angabe der Ausstattungsphasen. Zeichnung S. Fachard.

Depuis 1998¹, l'espace situé au sud du temple d'Apollon fait l'objet de nouvelles investigations qui, en complément aux anciennes fouilles, ont pour objectif d'enrichir le plan des structures géométriques et de fournir un supplément d'informations nécessaires à leur compréhension. Au vu des résultats, l'initiative se justifie puisque, grâce aux travaux récents, nous avons acquis une vision plus large et plus claire de la zone et mis au jour un abondant mobilier céramique, dont l'étude promet d'être fructueuse. Deux découvertes, effectuées durant les campagnes de 1999 et 2000², se distinguent en outre par leur importance: un nouveau bâtiment de plan absidal, très bien conservé, et un long mur marquant une limite au sud-ouest de la zone explorée.

Le mur de limite au sud-ouest

Le mur M 3 (*pl. 28, 1*), qui était déjà apparu dans un sondage en 1998, a été plus amplement dégagé cette année, et se trouve maintenant attesté sur plus de vingt-cinq mètres de longueur. Figurant parmi les premières constructions d'époque géométrique à cet endroit, M 3 représente une structure d'importance. Comme des remblais et des niveaux de circulation s'étendent au nord-est tandis que des dépôts de sables et graviers fluviaux s'accumulent au sud-ouest, il apparaît que le mur a été élevé dès les débuts de l'occupation pour protéger une zone fréquentée contre d'intempestives arrivées d'eau et de sédiments.

Cette découverte répond à l'une de nos préoccupations, qui était de définir une limite à l'espace que nous explorions: M 3 dessine celle-ci de manière nette et cohérente, comme le fait, au nord-est, le mur 19 (*fig. 3*), connu depuis un certain temps déjà. Plusieurs autres séparations

¹ Voir les rapports dans AntK 42, 1999, 123-125, et AntK 43, 2000, 128-130.

² Ont participé à cette campagne, du 31 juillet au 8 septembre 2000, Géraldine Delley et Laurie Durussel (Université de Neuchâtel), Anne Kenzelmann et Yannick Laurent (Université de Lausanne), Laetitia Phialon (Université de Genève), ainsi que la restauratrice Christina Theodoropoulou. La topographie a été assurée par Sylvian Fachard (dessinateur-topographe de l'ESAG).

marquent d'ailleurs l'espace compris entre ces deux limites principales. Le mur M 5 (*pl.* 28, 1), qui constitue la plus visible d'entre elles, s'articule à M 3 mais lui est postérieur de construction, ce qui témoigne de plusieurs phases successives d'aménagement.

Le plan général des structures géométriques (*fig.* 3), très oblitéré par les vestiges postérieurs, reste difficile à lire. Il s'y dessine cependant, au sein d'une grande zone délimitée par les murs M 3 et 19, des espaces distincts entourant des bâtiments. Dans la perspective d'une interprétation fonctionnelle du lieu, se pose alors une question essentielle: puisque séparations il y a, les unités participaient-elles toutes d'un seul ensemble (qu'il fût public et religieux ou privé), ou avaient-elles des affectations différenciées, voire sans rapport les unes avec les autres? La question reste pour l'instant ouverte, le matériel, critère déterminant, n'ayant pas encore fait l'objet d'une étude précise³.

On peut le constater, la régularité du plan n'est pas de mise, comme si les Erétriens de l'époque, bénéficiant d'une topographie peu contraignante et de place en suffisance, avaient eu la possibilité de s'installer à leur guise, soumis à la seule nécessité de se protéger des phénomènes fluviaux. Il serait illusoire, précisons-le, de vouloir tirer de ces observations incomplètes des conclusions sur une urbanisation primitive de la ville⁴. Le sanctuaire d'Apollon étant pour l'instant le seul endroit à Erétrie où l'on ait dégagé des vestiges géométriques sur une aussi large superficie, les points de comparaison nous font défaut⁵.

³ Il est à noter que le matériel issu des anciennes fouilles, contrairement aux nouvelles découvertes, est souvent mal localisé et mal stratifié; l'étudier selon sa provenance s'avère complexe.

⁴ Voir à ce propos C. Bérard, *Erétrie géométrique et archaïque. Délimitation des espaces construits: zones d'habitat et zones religieuses*, dans: M. Bats-B. d'Agostino (éd.), *Euboica. Cahiers du Centre Jean Bérard* 16 (1998) 147-152. L'auteur, qui ne considère pas le terme d'urbanisme comme approprié à l'Erétrie du VIII^e siècle, où ne se perçoit pas de projet organisateur, reste cependant très prudent dans ses conclusions.

⁵ Depuis la synthèse de A. Mazarakis Ainian dans *AntK* 30, 1987, 3-24, seules des données éparses sont venues compléter le plan de l'Erétrie géométrique; à signaler, par exemple, la récente découverte d'un mur géométrique sur la fouille de E/600 NW: voir S. G. Schmid dans *AntK* 43, 2000, 122.

L'édifice de plan absidal

La campagne 2000 a permis de mettre au jour la seconde partie de l'édifice absidal partiellement dégagé l'année précédente. Ses deux états successifs de construction, caractérisés par la superposition des fondements en pierre M 6 et M 4 (*fig.* 3), étaient à nouveau parfaitement observables. Le sol du premier état s'est révélé pauvre en matériel comme en structure, mais nous avons découvert l'emplacement du mur fermant l'édifice (M 10). Du second état, à l'inverse, les murs ont été perturbés, voire complètement détruits par des creusements postérieurs, mais les niveaux de sol ont livré beaucoup de céramique ainsi qu'une structure remarquable: au fond de l'abside (*pl.* 28, 2), sur une base quadrangulaire en argile (environ 75 cm de côté et 10 cm d'épais), se trouvait posé, encore à sa place d'origine, le bas du pied d'un grand cratère (d'un diamètre dépassant les 50 cm). La présence de ce type de vase n'est pas exceptionnelle dans le sanctuaire d'Apollon: les nouvelles fouilles, comme les anciennes, y ont exhumé un nombre important de cratères géométriques⁶. Mais notre pièce présente un caractère particulier, par sa taille d'abord, ensuite par l'endroit précis de sa découverte. Il est certain que cet aménagement constitue une précieuse indication quant à la fonction du bâtiment qui l'abrite. Cependant, nous nous garderons de toute conclusion hâtive. Si l'on peut imaginer que ce cratère servait à préparer le vin, on ne sait encore dans quelles circonstances ce dernier était consommé. Par ailleurs, il serait aussi possible que le vase ait été dévolu à un autre usage que celui qu'on lui connaît traditionnellement⁷. L'interprétation est difficile à donner, d'autant plus qu'un semblable aménagement n'est pas connu ailleurs dans le sanctuaire d'Apollon ou à Erétrie, et que nous ne lui avons pas encore trouvé de parallèles dans le monde grec d'époque géométrique.

On notera une autre particularité de l'édifice M 4-M 6: contrairement aux constructions avoisinantes, il n'est pas

⁶ Certains de ces cratères sont présentés dans J.-R. Gisler, *Erétrie et le Peintre de Cesnola, Archaïognosia* 8, 1993-1994 (1995) 11-95.

⁷ Voir *ibidem*, 48. J.-R. Gisler voit dans certains cratères des objets votifs ou des vases ayant servi à des ablutions rituelles.

orienté vers le sud mais s'ouvre au nord-est, en direction de l'autel (fig. 3, 12). Bien qu'une intervention autour de ce dernier nous ait rendus très prudents quant à sa chronologie et à son aspect d'origine, on ne peut nier la relation qui existe entre lui et notre édifice absidal. Nous connaissons, pour la fin de l'époque géométrique, l'existence d'un bâtiment (fig. 3, 2) axé sur l'autel; il semble maintenant qu'il y en ait eu deux simultanément. Cette assertion reste à vérifier par une étude des liens chronologiques entre les trois structures, mais il est déjà permis de s'interroger sur un tel complexe architectural, si remarquable pour l'époque: avons-nous affaire ici à un ensemble uniquement cultuel, à un temple articulé avec une demeure, celle d'un prêtre ou d'un chef?

Le mobilier des fosses

Dans le périmètre du temple d'Apollon, le matériel non céramique est rare, en comparaison du nombre d'offrandes exhumées dans «l'aire sacrificielle» située au nord-est du sanctuaire⁸. Plutôt que d'invoquer le hasard des découvertes, nous expliquerions plus volontiers cela par des économies votives bien distinctes. Car le mobilier ne manque pas dans le sanctuaire, mais il s'agit presque exclusivement de céramique, que l'on trouve avant tout dans des fosses (entre 1999 et 2000, nous en avons vidé trois⁹, et une quatrième attend d'être fouillée). Elle semble y avoir été jetée après usage, avec d'autres déchets (os, argile rubéfiée, bois). Contrairement à la céramique de «l'aire sacrificielle» au nord, elle ne présente pas à première vue de caractère votif et évoque davantage un faciès d'habitat, où les vases liés à la consommation du vin prédominent, accompagnés d'une céramique grossière, elle aussi bien représentée. Nous recherchons maintenant les critères, dans le répertoire des formes de vases et dans leur proportion au sein du corpus, qui serviraient à distinguer une vaisselle cultuelle de celle d'usage domestique.

⁸ Ce matériel est présenté exhaustivement dans S. Huber, Une Aire sacrificielle au nord du sanctuaire d'Apollon Daphnéphoros. Un rituel des époques géométrique et archaïque (à paraître).

⁹ Les fosses Fo 36, 44 et 59, cf. fig. 3.

En même temps que nos nouvelles découvertes, nous avons surtout exposé ici les questions qu'elles soulèvent, en laissant le plus souvent ces dernières en suspens, une manière d'insister sur le fait que la recherche est actuellement en développement. Puisque l'ensemble géométrique du sanctuaire d'Apollon pourrait avoir valeur d'exemple pour la Grèce de cette époque, nous ne voulons pas en hypothéquer l'interprétation par des *a priori* contraignants.

Samuel Verdan

LISTE DES PLANCHES

- Pl. 28, 1 Sanctuaire d'Apollon. Murs M 3 et M 5, vue nord-ouest.
 Pl. 28, 2 Sanctuaire d'Apollon. Mur M 4 et base en argile St 58, vue nord-ouest.

Phot. S. Verdan

FIGURE DANS LE TEXTE

- Fig. 3 Zone du sanctuaire d'Apollon, plan schématique des phases géométriques. Dessin S. Fachard/Th. Theurillat.

Pour la seconde année consécutive, des travaux de prospection archéologique se sont poursuivis dans l'arrière-pays¹. Nous avons, lors d'une première campagne, défini nos objectifs et mis en place notre méthode de travail². Les résultats obtenus furent prometteurs, nous incitant à poursuivre nos observations en direction de Chalcis³, tout en abordant les reliefs délimitant, à l'ouest et au nord, la plaine érétrienne (*fig. 4*)⁴.

L'eau

Les chercheurs s'intéressent depuis longtemps au réseau hydrographique⁵ qui suscite, aujourd'hui encore, de nombreuses interrogations⁶.

¹ La campagne s'est déroulée du 11 septembre au 6 octobre 2000. Ont participé à cette campagne: Géraldine Delley et Laurie Durussel (Université de Neuchâtel), Sylvian Fachard (dessinateur ESAG, Université de Lausanne), Anne Kenzelmann, Yannick Laurent, Thierry Theurillat et Samuel Verdan (Université de Lausanne). Nous savons gré au Prof. Claude Bérard, à Béatrice Blandin, Thierry Châtelain, Kristine Gex, Pierre Gex, au Prof. Denis Knoepfler et à Carole Senn (géomorphologue, Archéodunum S.A.) de leur soutien et des renseignements qu'ils ont pu nous fournir lors de leur passage à Érétie.

² Voir AntK 43, 2000, 131ss.

³ Environ 625 ha ont ainsi été explorés (contre 612 lors de la première campagne). Il convient cependant de retrancher les zones denses d'habitat, sur lesquelles la prospection n'a pas été possible.

⁴ Le positionnement par satellite (GPS) fut, dans certaines circonstances, employé en remplacement du théodolite. Depuis mai 2000, le brouillage opéré sur les récepteurs GPS (*Selective Availability*) a cessé, permettant l'acquisition de coordonnées dont la précision atteint ± 5 m. La méthode employée pour le survey (ESP) fera l'objet d'un article (en préparation). La qualité des résultats étant étroitement liée à la technique de prospection employée, il nous semble important d'en décrire tous les aspects. Nous avons cette année eu la chance de pouvoir passer quelques jours avec l'équipe australienne de l'Université de Sydney, dirigée par Ian Johnson, qui prospecte l'île de Cythère: les échanges intervenus ont confirmé la validité de la méthode employée à Érétie.

⁵ L'étude de la porte de l'Ouest amorça vigoureusement le débat sur le réseau hydrographique de la cité. Il fut pratiquement repris à chaque nouvelle fouille sans pour autant que se dégage un consensus. Si la question semble dorénavant résolue pour E/600 (cf. S. Schmid, *supra* p. 80s.), elle se pose encore légitimement pour le reste de la ville. Voir C. Krause, Eretria IV. Das Westtor, Ergebnisse der Ausgrabungen 1964–1968 (1972); C. Krause, Zur städtebaulichen Entwicklung Eretrias, AntK 25, 1982, 137ss.

Au chapitre de l'approvisionnement en eau, il faut mentionner la découverte de plusieurs aménagements caractéristiques venant confirmer l'hypothèse d'une canalisation contournant l'acropole à l'ouest et débouchant au nord-ouest du gymnase. En effet, des creusements dans la roche et des éléments de couverture en calcaire oolithique ont été observés dans deux vallons, au nord de l'acropole. Ils suggèrent l'existence de deux conduites indépendantes, débutant à environ 1,5 km au nord de la cité et se réunissant peu après, dont le tracé est très largement repris par une canalisation du début du XX^e siècle (*fig. 4, 1*). Lorsque la roche est entaillée, on observe sur chacune des parois verticales du canal une encoche en biseau prête à recevoir les dalles de couverture. Spécifiques par le type de pierre qui les compose⁷ ainsi que leurs bords chanfreinés, ces dalles attestent la présence des conduites antiques lorsqu'elles sont trouvées en réemploi dans la canalisation moderne.

En l'état de la question, nous ne prendrons pas le risque de proposer une date pour cette canalisation, même si le rapprochement avec des aménagements observés au gymnase n'est pas impossible⁸.

Quant aux exploitations agricoles – mais aussi les carrières, par exemple – dispersées dans la campagne environnante, elles exigent également de l'eau. Peut-on observer une corrélation entre l'occupation humaine et la présence naturelle de l'eau? Pour tenter de le savoir, nous poursuivons l'enregistrement systématique de tous les puits rencontrés. Les contacts que nous avons établis avec les foreurs de puits complètent nos observations. Bien qu'empirique, la démarche permet parfois d'expliquer pourquoi certaines zones nous ont paru dépourvues de structure ou d'artefact: l'eau y est rare, voire absente.

⁶ Ce réseau, incluant les phénomènes maritimes, n'a pas encore été, à notre avis, commenté de manière satisfaisante. Voir cependant E. Kambouroglou, Ερέτρια. Παλαιογεωγραφική και γεωμορφολογική εξέλιξη κατά το Ολόκαινο. Σχέση φυσικού περιβάλλοντος και αρχαίων οικισμών (1989).

⁷ Il s'agit d'un calcaire oolithique bleu-gris, à faible masse volumique, dont la matrice est fine et régulière.

⁸ E. Mango, Die Ausgrabungen im Gymnasion von Eretria, AntK 39, 1996, 117–121.

La pierre

Les énormes quantités de pierre nécessaires à la construction de la cité furent toujours pour nous un sujet d'étonnement: d'où étaient extraits les calcaires «bleus» et le *poros*, si abondants dans les structures fouillées?

Plusieurs observations sont venues répondre, au moins en partie, à cette question. Il est maintenant établi de manière certaine que l'affleurement de calcaire s'étendant immédiatement sur le flanc occidental de la ville a été mis systématiquement à contribution⁹. Des colonnes encore prises dans la roche, parfois abandonnées en raison d'une malfaçon (pl. 28, 3), sont visibles en plusieurs points du massif. Une carrière de calcaire (fig. 4, 2), présentant des fronts de taille, un bassin de stockage pour l'eau nécessaire aux travaux d'extraction (pl. 28, 4) et quelques fragments de colonnes, a également été étudiée.

Quant au *poros*, il fut sans aucun doute exploité dans une carrière située à environ 5 km au nord d'Érétrie (fig. 4, 3): de nombreux fronts de taille, permettant parfois de spécifier le module d'extraction, s'observent au sommet d'une butte partiellement arasée (pl. 28, 5). Il est difficile de déterminer le volume total de matériaux que cette carrière a pu fournir aux constructeurs de la cité, mais une première évaluation montre qu'elle fut considérable¹⁰.

Il est impossible de proposer une chronologie absolue des phénomènes observés. Mais nous rappellerons que l'usage de gros blocs de *poros* comme matériau de fondation semble se généraliser au début du IV^e siècle¹¹. Restons toutefois prudents sur cette indication, tant il est vrai que les Érétriens ont commencé à utiliser ce maté-

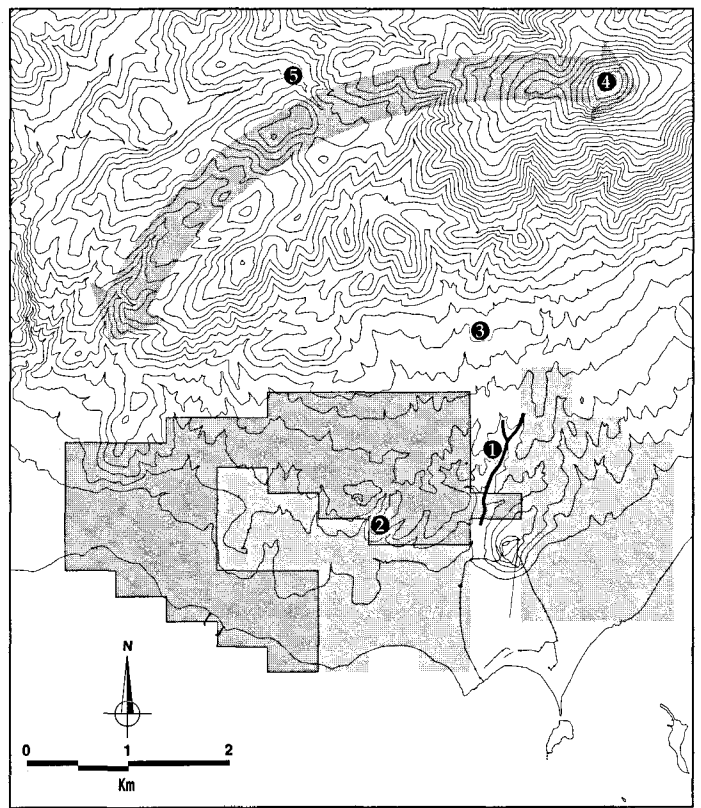


Fig. 4 Érétrie et environs: zones prospectées

riau débité en modules plus modestes, ou plus grossiers, bien avant cette période.

L'agriculture

Comme nous l'avions déjà laissé entendre l'année passée¹², les environs d'Érétrie faisaient l'objet d'une exploitation intensive sur le plan agricole. De nouveaux sites¹³ ont été mis en évidence cette année et confirment notre hypothèse. Ils se caractérisent par de fortes concentrations de tuiles et de céramique commune, complétées par la présence fréquente de fragments de ruches en terre cuite.

Par ailleurs, il nous semble dorénavant permis d'affirmer que, contrairement à ce que l'on pouvait imaginer,

⁹ Nous nous étonnons d'ailleurs que la section orientale de ce massif, dans lequel est incluse l'acropole, n'ait pas été elle aussi exploitée. La cuvette située immédiatement à l'est de l'acropole a fait l'objet de deux sondages qui n'ont cependant pas permis de prouver une activité d'extraction. Voir P. Friedemann, *AntK* 37, 1994, 93ss.

¹⁰ La surface sur laquelle les fronts de taille sont visibles est d'environ 5 ha. *Poros* et calcaire y furent simultanément prélevés. Il est à peu près certain, compte tenu de la morphologie actuelle du site, que la colline fut exploitée par endroits sur plusieurs mètres de profondeur. Notons encore que la position de cette carrière implique nécessairement une importante voie de communication sud-nord.

¹¹ Voir par exemple P. Auberson-K. Schefold, *Führer durch Eretria* (1972) 41. Pour une tentative de synthèse sur les modules et la chronologie, voir P. Simon, *Un long-mur érétrien? Analyse des vestiges observés en prospection*. Mémoire de licence (inédit), Université de Lausanne (1997) 66ss.

¹² cf. note 2.

¹³ Notre définition du terme «site» reprend pratiquement mot pour mot celle donnée dans: J. Bintliff-P. Howard-A. Snodgrass, *The Hidden Landscape of Prehistoric Greece*, *Journal of Mediterranean Archaeology* 12, 2, 1999, 141. Cf. également *AntK* 43, 2000, 132, note 8.

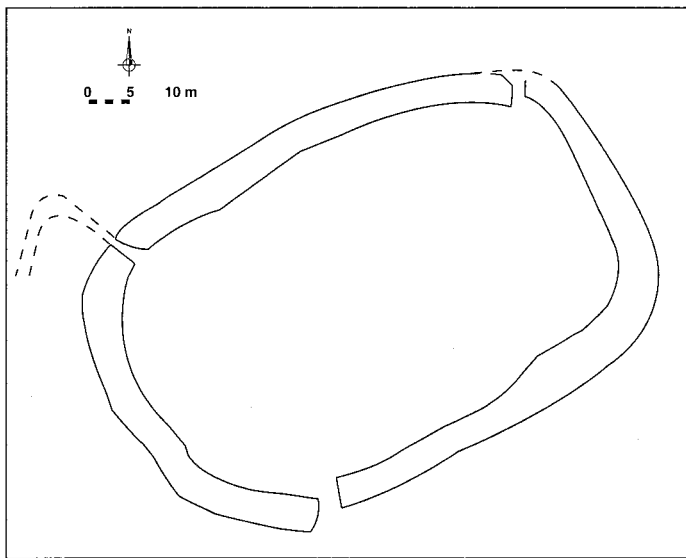


Fig. 5 Plan schématique d'un des fortins observés

les exploitations agricoles se distribuent de préférence au nord de l'acropole plutôt que dans la plaine côtière, de part et d'autre de la ville. Cette impression reste à confirmer, mais nous pensons qu'à proximité des murailles, la présence des nécropoles rendait la culture malaisée, sinon impossible.

Défense du territoire

Pour alimenter notre réflexion dans le domaine de la défense, nous avons procédé à une exploration de plusieurs sommets dominant la plaine d'Erétrie. Rappelons qu'un fortin sur la pointe du Voudochi (fig. 4, 4), non daté, avait déjà été décrit en 1983¹⁴. En longeant la ligne de crête occidentale depuis ce sommet jusqu'à la mer, trois structures imposantes ont été inventoriées: toutes du même type (pl. 28, 6), elles sont composées d'enceintes de pierres sèches de 2 à 4 m de largeur, soigneusement parementées sur leurs tronçons conservés, qui dessinent des plans oblongs épousant au mieux la configuration du terrain (fig. 5). Une seule d'entre elles a fourni de la céramique qui témoigne d'une occupation à l'époque classique (V^e siècle). À l'intérieur, plusieurs parements et des tuiles à vernis noir montrent qu'un habitat est au moins partiellement conservé. Ce fortin, qui domine le monastère d'Ag. Georgios Arma (fig. 4, 5)¹⁵, contrôle le passage

¹⁴ ADelt 30 B, 1983, 153-154.

¹⁵ Rappelons que les nombreux éléments d'architecture antiques visibles dans le monastère ne sont certainement pas en rapport avec une occupation militaire: ils suggèrent plutôt la présence d'un édifice religieux, renforçant encore l'importance du passage.

entre la plaine d'Erétrie et celle de l'Aderos. Cette dernière s'ouvre d'une part sur Theologos et d'autre part sur Phylla, revêtant ainsi une importance stratégique pour la cité.

Il serait vain, en l'absence de fouilles, de vouloir préciser la chronologie de ces enceintes. Elles ne devaient d'ailleurs être occupées qu'épisodiquement. Nous sommes toutefois tenté de mettre ces fortifications en réseau en raison de leur position l'une par rapport à l'autre, ce qui relance le débat sur les frontières de la chôra érétienne¹⁶.

Les routes

En poursuivant la prospection en direction de l'ouest, le tracé de la route menant à Chalcis s'est précisé. On commence également à pressentir, en fonction des différents sites mis en évidence¹⁷, un réseau complétant cette voie côtière. Se dessinent notamment plusieurs axes sud-nord, dont au moins deux devaient traverser la chaîne du Voudochi. Il reste cependant à préciser leur fonction puisque les zones se trouvant plus au nord n'ont pas encore fait l'objet de nos investigations.

Pascal Simon

¹⁶ Voir D. Knoepfler, Le territoire d'Erétrie et l'organisation de la cité, dans: M. H. Hansen (éd.), *The Polis as an Urban Centre and as a Political Community* (1997) 352ss. Sur ce type de fortification, voir par exemple: S. C. Bakhuizen, *Salganeus and the Fortifications on its Mountains* (1987) 66ss.; Y. Garlan, *Recherches de poliorcétique grecque* (1974) 78ss.; V. D. Hanson, *Warfare and Agriculture in Classical Greece* (1998) 88ss.; A. W. Lawrence, *Greek Aims in Fortifications* (1979) 172ss. L'étude de ces fortifications a été confiée à Sylvain Fachard.

¹⁷ cf. note 10.

LISTE DES PLANCHES

- Pl. 28, 3 Colonne abandonnée près d'une carrière à l'ouest d'Erétrie.
Pl. 28, 4 Bassin de la carrière.
Pl. 28, 5 Fronts de taille dans le calcaire, au nord d'Erétrie.
Pl. 28, 6 Fortin au nord-ouest d'Erétrie.

Phot. P. Simon

FIGURES DANS LE TEXTE

- Fig. 4 Erétrie et environs: zones prospectées et structures figurant dans le texte. Dessin P. Simon/S. Fachard.
Fig. 5 Plan schématique d'un des fortins observés. Dessin S. Fachard.

Prof. Pierre Ducrey, Directeur
Pascal Simon
Samuel Verdan
Ecole suisse d'archéologie en Grèce
Université de Lausanne
Institut d'archéologie et d'histoire ancienne
BFSH 2
CH-1015 Lausanne

Pierre.Ducrey@iaha.unil.ch
Pascal.Simon@iaha.unil.ch
nadrevs@yahoo.com

Dr. Stephan G. Schmid
Schweizerische Archäologische Schule in Griechenland
Odos Skaramanga 4 b
GR-10433 Athen

sgschmid@compuserve.com

