

par Pierre Ducrey et Stephan G. Schmid

En 1996, l'Ecole suisse d'archéologie en Grèce a ouvert un seul chantier de fouille dans le site d'Erétrie, sur un terrain acheté voici plus de vingt ans à l'ouest de la Maison aux mosaïques. La campagne s'est achevée par la découverte fortuite au fond d'un puits d'un trésor de 354 monnaies, principalement en argent, d'un très grand intérêt pour l'histoire d'Erétrie et celle de son monnayage au début de l'époque hellénistique. On trouvera plus loin le rapport provisoire du responsable de la fouille, Stephan Schmid, secrétaire scientifique de l'Ecole. Par ailleurs, plusieurs archéologues ont poursuivi des recherches au musée d'Erétrie. Les travaux portaient sur le matériel dégagé par les fouilles au cours des années 1964–1996¹.

Comme chaque année, l'ensemble des ruines dégagées au cours des 32 années écoulées par l'Ecole suisse d'archéologie a fait l'objet d'un désherbage systématique et de diverses mesures d'entretien. Des nettoyages lourds (bulldozer, camion) ont été réalisés avec le soutien de la Commune d'Erétrie. En ce qui concerne les activités de restauration et de consolidation des ruines dégagées, l'effort de l'Ecole suisse d'archéologie se porta pour la deuxième année consécutive sur les structures fouillées et étudiées dans le secteur situé au nord du musée (Quartier ouest). De nombreux murs, dégagés dès les années 70, furent restaurés et renforcés. D'autre part, les fouilles conduites dans la nécropole située au nord de la Porte de l'Ouest dans les années 70 firent l'objet, pour la première fois, d'un nettoyage approfondi et d'une restauration soignée. Comme au cours des années précédentes, les travaux furent exécutés sous la direction de Gabriele Passardi, restaurateur d'art à Lugano. Le pavillon de la Maison aux mosaïques bénéficia lui aussi de divers travaux d'entretien, de même que la Maison de fouilles.

Depuis le 1^{er} juin 1996, l'Ecole suisse d'archéologie peut compter sur la collaboration de Thierry Theurillat, étudiant avancé en archéologie à l'Université de Lausanne, chargé des travaux de dessin et de gestion des plans. Un programme visant à digitaliser tous les plans existants a été mis en œuvre.

La séance publique officielle de l'Ecole suisse d'archéologie a eu lieu le 21 mars 1996. Le programme comprenait un rapport sur les activités de l'Ecole en 1995 par le directeur et une conférence par Sylvie Müller, secrétaire scientifique de l'Ecole suisse d'archéologie jusqu'au 1^{er} avril 1996, sur «Médéon de Phocide et le monde mycénien». Comme de coutume, la séance a été organisée conjointement par SE l'Ambassadeur de Suisse en Grèce, la Fondation pour la présence suisse en Grèce et l'Ecole suisse d'archéologie.

Diverses opérations de relations publiques et de récolte de fonds se sont poursuivies avec succès en 1996. Plusieurs firmes suisses actives en Grèce ont été approchées afin d'obtenir leur concours financier aux activités de l'Ecole. Enfin, un voyage d'amis de l'Ecole a été organisé en août–septembre 1996. Il a conduit les participants à Erétrie et dans les Cyclades et s'est soldé par un don généreux en faveur de l'Ecole.

Pierre Ducrey

¹ Les travaux de l'Ecole suisse d'archéologie à Erétrie ont été rendus possibles grâce à la Direction des antiquités préhistoriques et classiques au Ministère de la culture, à Athènes, et de l'Ephorie des antiquités préhistoriques et classiques d'Eubée, à Chalcis. Le financement est assuré par le Fonds national suisse de la recherche scientifique et la Fondation de l'Ecole suisse d'archéologie en Grèce.

Die Schweizerische Archäologische Schule in Griechenland besitzt seit längerer Zeit ein Grundstück am Südfuss der Akropolis von Eretria (Planquadrat E/600 NW), in welchem 1996 eine erste Grabungskampagne durchgeführt wurde¹.

Die neue Grabung liegt am Verlauf der antiken Ost-West-Strasse, welche von Chalkis her kommend die Stadt am Fusse der Akropolis durchquerte und sie beim Osttor Richtung Amarnthos wieder verliess². Südlich dieser Hauptstrasse lagen in klassischer und hellenistischer Zeit reich ausgestattete Privathäuser, wie durch das sogenannte Mosaikenhaus belegt wird³. Nördlich der Strasse befinden sich, veranschaulicht durch das Theater und das Gymnasion, grosse öffentliche Bauten⁴. Unser Grabungsfeld liegt somit an einer Grenze zwischen öffentlichem und privatem Baugrund.

Im weiteren hat der englische Reisende Charles Robert Cockerell, der Euböa im Jahre 1814 besuchte, auf einem Plan die von ihm identifizierten Reste des alten Eretria festgehalten, darunter ein Stadion, dessen Südost-Teil

auf unserem Grundstück liegen müsste⁵. Der Plan von Cockerell gewinnt dadurch an Interesse, dass sein Stadion unmittelbar an das ihm unbekanntes Gymnasion anschliessen würde, eine in der Antike keineswegs unübliche urbanistische Komposition⁶.

In der ersten Kampagne wurden vier Sondagen angelegt, wobei die Sondagen II und III im nördlichen Teil des Grundstückes keinerlei bauliche Strukturen ergaben, obwohl überall der gewachsene Boden erreicht wurde. Falls das antike Eretria tatsächlich über ein Stadion in der Nachbarschaft des oberen Gymnasions verfügte, verlief es nach den Grabungsergebnissen von 1996 nicht durch unser Grundstück. Die Breite dieses hypothetischen Stadions würde sich also beträchtlich reduzieren, und es wäre wohl auch von einer einzigen, in den Akropolis-Südfuss eingebetteten Rampe für die Zuschauer auszugehen⁷.

Die Sondagen I und IV wurden an der Stelle angelegt, an der man aufgrund der Grabungen beim Mosaikenhaus den Verlauf der Ost-West-Strasse erwarten konnte. Im südlichen Teil von Sondage I wurden zwei Mauern freigelegt (*Abb. 1*, M 1 und M 2), welche die Nordost-Ecke eines Gebäudes bilden. Mauer M 1 entspricht in ihrer Bautechnik aus leicht gerundetem Polygonalmauerwerk den bekannten Mauertypen Eretrias aus spätklassischer und hellenistischer Zeit, wie sie auch die äusseren Fassadenmauern des Mosaikenhauses zeigen⁸. M 1 und M 2 scheinen relativ lange genutzt oder vielmehr wiederverwendet worden zu sein, wovon die obersten erhaltenen «Mauerschichten» zeugen, in denen zahlreiche Ziegel-

Eretria VIII = P. Ducrey-I. R. Metzger-K. Reber, Eretria VIII. Le Quartier de la Maison aux mosaïques (1993)

¹ vgl. den Plan AntK 39, 1996, 103. Die Kampagne dauerte vom 1. Juli bis 2. August 1996. An der Grabung teilgenommen haben die Archäologiestudenten Thierry Theurillat (Zeichner), Pascal Simon (Grabungstechnik), Didier Oberli, Sophie Verdan (alle Universität Lausanne) und Mireille Ruffieux (Universität Fribourg) sowie Effy Kassapoglou (Archäologin, Athen/Lausanne) und acht Arbeiter aus Eretria. D. Keller (Basel) und P.-A. Schwarz (Augst) wird für ihre Hilfe bei der Materialbearbeitung gedankt.

² Zu dieser Strasse siehe C. Krause, Eretria IV. Das Westtor. Ergebnisse der Ausgrabungen 1964–1968 (1972) 10f. 22ff.; Eretria VIII 22. 51ff.; J.-P. Descœudres, Delt 22B, 1967, 279ff.; Delt 23B, 1968, 239 Taf. 182b; P. Auberson-K. Schefold, Führer durch Eretria (1972) 108ff.

³ Eretria VIII *passim*.

⁴ Zum Theater vgl. E. Fiechter, Das Theater in Eretria, Antike griechische Theaterbauten 8 (1937); Auberson-Schefold a.O. 46ff.; H. P. Isler in: P. Cianco Rossetto-G. Pisani Sartorio (Hg.), Teatri greci e romani. Alle origini del linguaggio rappresentato (1994) 215f.; zum Gymnasion vgl. E. Mango, AntK 39, 1996, 117ff.; alle mit älterer Lit.

⁵ D. Knoepfler, AntK 12, 1969, 87 mit Abb. 1; Auberson-Schefold a.O. (oben Anm. 2) 7 mit Anm. 2; 190 Abb. 32; vgl. auch P. Themelis, AEphem 1969, 151 Abb. 4; 177 Nr. 5; D. Knoepfler, Museum Helveticum 48, 1991, 254ff.; E. Sapouna-Sakellari, Eretria. Site and Museum (1995) 21. 25f. mit Abb. 9, 1.

⁶ J. Delorme, Gymnasion. Etude sur les monuments consacrés à l'éducation en Grèce (1960) 444f.; R. Martin, L'urbanisme dans la Grèce antique 2 (1974) 278ff. Vgl. auch D. Knoepfler, AntK 33, 1990, 122; ders., La vie de Ménédème d'Erétrie de Diogène Laërce, Schweizerische Beiträge zur Altertumswissenschaft Heft 21 (1991) 183 Anm. 34 zur Hypothese zweier Stadionbauten in Eretria.

⁷ vgl. z.B. das Stadion von Priene: Martin a.O. 278f. Abb. 61.

⁸ Eretria VIII 35 Abb. 31 (untere Steinlagen); 45 Abb. 42 und andere.

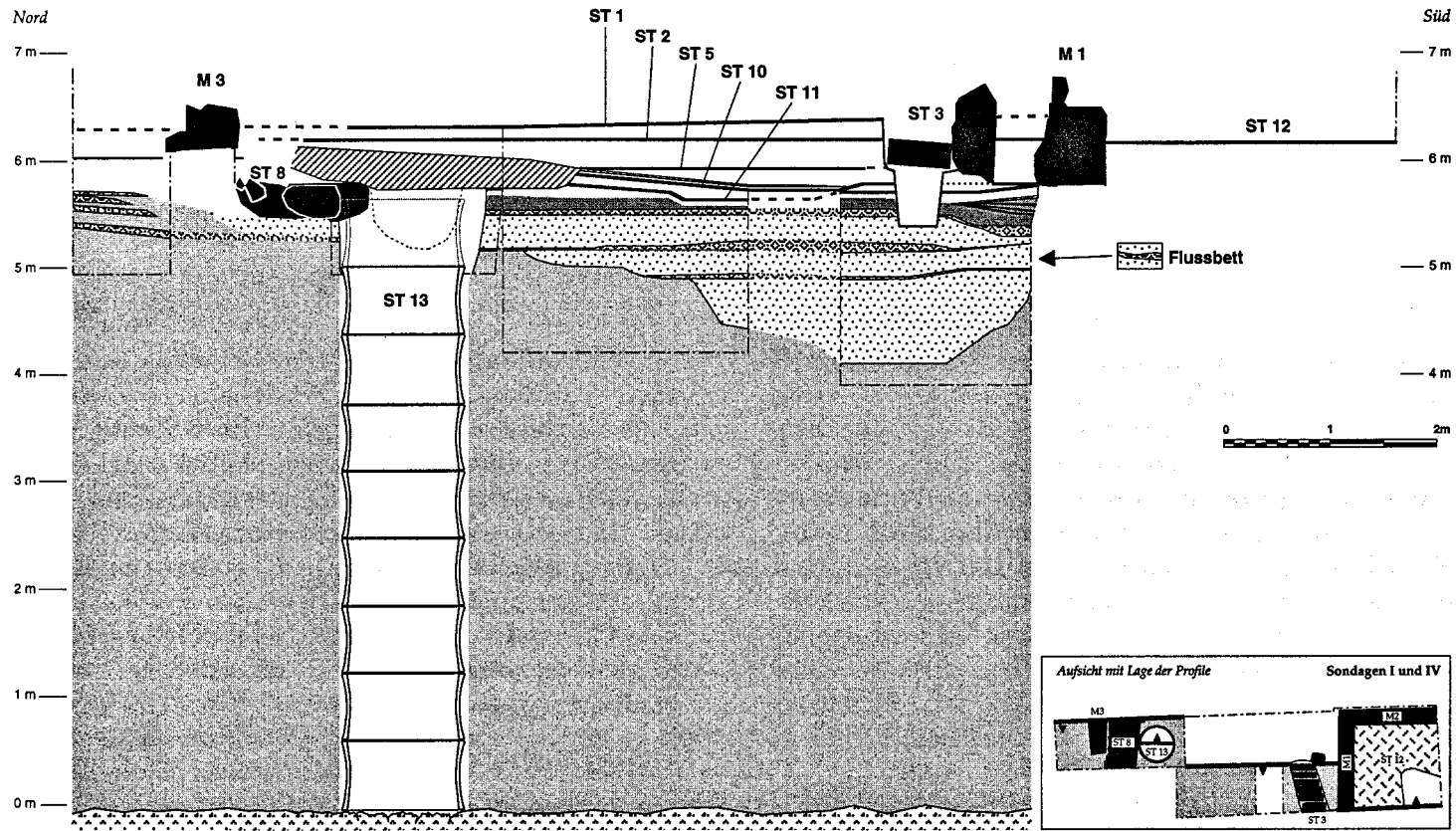


Abb. 1 Eretria, E/600 NW. Schematisches Profil der Sondagen I und IV

fragmente und merklich kleinere Steine versetzt wurden. Der als hochkantiges Ziegelmosaik versetzte zugehörige Boden (Abb. 1, ST 12) legt, ebenso wie die auf ihm gefundenen Sigillatafragmente aus östlicher und italischer Produktion, eine Datierung in römische Zeit nahe⁹.

Im nördlichen Abschnitt der Sondage I kam zunächst die Ost-West-Strasse zum Vorschein (Abb. 1, ST 1. 2. 5. 10. 11). Es konnten fünf deutlich fassbare sukzessive Strassenkonstruktionen festgestellt werden. Die jüngste scheint der letzten Nutzungsphase des südlich davon gelegenen Baus entsprechen zu haben, denn auf dem Strassenbelag fanden sich die gleichen Sigillatotypen, deren Datierung bis in die erste Hälfte des 2. Jahrhunderts n. Chr. reicht. Den *terminus post quem* für die letzte Strassenkonstruktion liefert eine unter dem Belag gefundene Münze des euböischen Bundes mit einer Datierung in die Jahre 220–196 v. Chr.¹⁰ Als späteste Struktur

durchschlug die Anlage eines Grabes alle fünf festgestellten Strassenniveaus unmittelbar nördlich von Mauer 1 (Abb. 1, ST 3). Die als einfache Grube angelegte, mit wiederverwendeten Architekturfragmenten gedeckte und durch einen *in situ* vorgefundenen Grabstein kenntlich gemachte Grablege enthielt drei übereinanderliegende Bestattungen. Das Fehlen jeglicher Grabbeigaben verunmöglicht eine präzise Datierung, der Grabtypus aber spricht für eine Anlage in frühchristlicher Zeit¹¹.

Ein im Strassenbelag der ersten Strasse gefundenes Keramikfragment mit Westabhangverzierung gibt einen *terminus ante quem non* für den ersten Strassenbau in der zweiten Hälfte des 4. Jahrhunderts v. Chr.¹²

⁹ Zum «hochkantigen Ziegelmosaik» vgl. M. Donderer, *JdI* 102, 1987, 365ff.; J.-P. Adam, *La construction romaine. Matériaux et techniques* (1984) 156f. 252f.; R. Ginouvès–R. Martin, *Dictionnaire méthodique de l'architecture grecque et romaine. I, Matériaux, techniques de construction, techniques et formes du décor* (1985) 151f. Taf. 41, 7. 8.

¹⁰ Inv. N 1099.

¹¹ Zu frühchristlichen Gräbern in Eretria – teilweise ebenfalls mit Mehrfachbelegung – vgl. P. Themelis, *Prakt* 1974, 45f.; 1976, 83; 1977, 35; 1982, 179; 1983, 145; S. Huber, *AntK* 36, 1993, 124f.; 37, 1994, 92.

¹² Zur Westabhangkeramik siehe S. I. Rotroff, *Attic West Slope Vase Painting*, *Hesperia* 60, 1991, 59ff. mit älterer Lit. Aufgrund der Ergebnisse im Gebiet des Mosaikenhauses und beim Westtor ist anzunehmen, dass noch früher zu datierende Strassen an dieser Stelle verliefen (oben Anm. 2). Möglicherweise bestanden die Vorgängerstrukturen im Bereich von Sondage I entweder aus festgetretener und -gefahrener Erde oder sie wurden bei der Anlage der spätclassischen Strasse zerstört.

Unter der ältesten Strassenkonstruktion fanden sich mehrere Schichtabfolgen aus feinem, kiesigem Material, welches teilweise äusserst hartgepresst und schwierig abzubauen war. Erinnert bereits das Material stark an fluviale Ablagerungen, so wird durch die Form dieser Schichten im Profil (*Abb. 1*) deutlich, dass es sich um ein ehemaliges Flussbett handeln muss – wohl um einen Arm des ausserhalb der westlichen Stadtmauer in Nord-Süd-Richtung verlaufenden antiken Flusses¹³. In den Sondagen I und IV wurden im ehemaligen Flussbett einige Scherben mit spätgeometrischem Dekor gefunden, so dass wir annehmen können, dass der Fluss sicher bis in das 8. Jahrhundert v. Chr. an dieser Stelle verlief.

Im südlichen Abschnitt von Sondage IV stiessen wir auf einen massiven Brunnen von 120 cm Durchmesser und einer erhaltenen Tiefe von rund 5 m (*Abb. 1, ST 13*). Er lag im Freien an der Kreuzung zweier Strassen, auf öffentlichem Gelände. Der Brunnenschacht ist mit acht Tonrohren von 62–65 cm Höhe verkleidet, die ihrerseits aus jeweils drei mit Bleiklammern verhafteten Segmenten bestehen, und verfügt über regelmässig angeordnete, halbmondförmige Steighilfen. Reste von mindestens einem weiteren Tonrohr wurden auf dem Grund gefunden (*Taf. 22, 3*)¹⁴. Es wird wohl bei der Zerstörung des Brunnens in den Schacht gefallen sein und muss somit über dem obersten der erhaltenen Rohre rekonstruiert werden, womit man das Niveau der ältesten Strasse und der nördlich des Brunnens liegenden Steinsetzung (*Abb. 1,*

ST 8) erreicht, welche möglicherweise als eine Art Podium für das Wasserschöpfen zu deuten ist.

Wie die Vergleichsbeispiele zeigen, dürfte die Anlage des Brunnens nach der Konstruktionstechnik zu schliessen nicht vor dem 4. Jahrhundert v. Chr. anzusetzen sein. Das Ende der Funktionstüchtigkeit, die Zerstörung und die Auffüllung des Brunnens liegen zeitlich so nahe zusammen, dass sie archäologisch nicht unterscheidbar sind. Die Auffüllung erstreckt sich etwa auf die Höhe des vormaligen Brunnenrandes (*Abb. 1*) und enthält zahlreiche Keramikfragmente und eine bemerkenswert grosse Anzahl von ganz oder nahezu vollständig erhaltenen Gefässen (*Taf. 22, 1. 6. 7*)¹⁵. Das Fundmaterial gleicht in seiner Zusammensetzung stark den Funden aus der um 270 v. Chr. datierten Zerstörungsschicht des Mosaikhauses¹⁶.

Über die ganze Brunneneinfüllung verteilen sich sieben Tonlampen des in die erste Hälfte des 3. Jahrhunderts v. Chr. zu datierenden Typs Broneer VII E und vier weitere Lampen der Typen Broneer VI (Ende 4. Jahrhundert v. Chr.) und Broneer IX (letztes Viertel 4.–zweites Viertel 3. Jahrhundert v. Chr.)¹⁷, so dass eine Datierung der gesamten Brunnenauffüllung in das frühe 3. Jahrhundert v. Chr. gesichert ist.

Ein Münzhort, bestehend aus insgesamt 354 Silber- und Bronzemünzen, wurde auf dem Grund des Brunnens aus dem 1 m hoch anstehenden Grundwasser geborgen (*Taf. 22, 4–5*)¹⁸. Die Schlussmünze ist eine Tetradrachme vom Ende der Regierungszeit des Antiochos I. von

¹³ Zu diesem Fluss siehe Auberson–Schefold a.O. (oben Anm. 2) 57ff.; Krause a.O. (oben Anm. 2) 13ff.; P. Themelis, *Prakt* 1974, 38f.; 1976, 74ff.; 1978, 18ff.; 1979, 43ff.; C. Krause, *AntK* 24, 1981, 72ff.; 25, 1982, 150ff.; ders., *Histoire et Archéologie. Les Dossiers* 94, 1985, 19ff.; A. Mazarakis Ainian, *AntK* 30, 1987, 6ff.; zusammenfassend neu V. Parker, *Untersuchungen zum Lelantinischen Krieg und verwandten Problemen der frühgriechischen Geschichte*, *Historia Einzelschriften* 109 (1997) besonders 30ff.

¹⁴ FK 153, Fragmente der Brunnenverkleidung mit Versatzmarken; erhaltene Breite 50,0 cm; erhaltene Höhe 21,0 cm. – Vergleichbare Brunnenanlagen: Eretria VIII 76f.; P. Themelis, *Prakt* 1974, 42f. *Taf.* 21a; S. Huber, *AntK* 34, 1991, 132 und vor allem G. Gruben, *AM* 85, 1970, 114ff. (zu den Funden aus diesem mustergültig erforschten Brunnen siehe K. Braun, *AM* 85, 1970, 129ff.).

¹⁵ Inv. V 4510, FK 78. 79. 113: Kantharos mit Westabhangdekor (H. 13,5 cm; Mündungsdurchmesser 11 cm); FK 153: Wasserkrug (H. 19,3 cm; Mündungsdurchmesser 8,6 cm) und hellgrundige Lagynos (H. 31,4 cm; Mündungsdurchmesser 7,0 cm; grösster Durchmesser 26,5 cm).

¹⁶ I. R. Metzger, *Die Keramik aus der Zerstörungsschicht des Mosaikhauses in Eretria*, in: Β' Επιστημονική Συνάντηση για την Ελληνιστική Κεραμική (1990) 44ff.; dies. in: Eretria VIII 104ff.

¹⁷ Zu den Lampentypen siehe O. Broneer, *Corinth IV 2. Terracotta Lamps* (1930); ders., *Isthmia III. Terracotta Lamps* (1977).

¹⁸ Die Münzen werden von M. Brunner (Lausanne) bearbeitet.

Syrien (281–261 v.Chr.)¹⁹. Anhand der Datierungen der Münzen und des restlichen Fundmaterials können wir schliessen, dass die Münzen unmittelbar vor dessen Auffüllung im Brunnen deponiert worden waren. Als Motiv für das Verbergen der Münzen in einem öffentlichen Brunnen kommt in erster Linie eine drohende kriegerische Auseinandersetzung in Frage. Die durch die Münzen gegebene Datierung ans Ende des ersten Drittels des 3. Jahrhunderts v.Chr. lässt an den Chremonideischen Krieg als Ursache der zumindest teilweisen Zerstörung Eretrias denken²⁰. Dies würde auch den hohen Anteil an ganz erhaltenen Gefässen und Lampen aus dem Brunnen erklären. Diese Gegenstände, die mit der Zerstörung der umliegenden Bauten verschüttet worden waren, wurden offenbar bei der anschliessenden Reinigung ungeachtet ihrer Unversehrtheit in den Brunnen geworfen²¹. Die gewaltsame Zerstörung des Stadtteiles um unsere Grabung wird auf eindrückliche Art und Weise durch die auf Höhe des Münzhortes im Brunnen geborgenen Reste von fünf oder sechs Hunden und einem menschlichen Neugeborenen belegt, Funde, die normalerweise nicht in den Ablagerungen auf dem Grund eines Trinkwasserbrunnens zu erwarten sind²².

¹⁹ Zu zwei Münzhorten ähnlicher Zusammensetzung, die 1981 in Grabungen der 11. Ephorie in Eretria gefunden wurden, siehe P. G. Kalligas, *AEphem* 1983 (1985) 113ff.; M. Karamesini-Oikonomidou, *AEphem* 1983 (1985) 137ff.

²⁰ Dies hat bereits D. Knoepfler verschiedentlich vermutet, siehe dazu Knoepfler, *La vie de Ménédème a.O.* (oben Anm. 6) 175 Anm. 15; 203 Anm. 90; ders., *BCH* 117, 1993, 339; vgl. auch F. Geyer, *Philologus* 85 (N.F. 39), 1930, 188ff.; G. Reger, *Classical Quarterly* 42, 1992, 373ff. besonders 377; allgemein zum Chremonideischen Krieg siehe H.-J. Gehrke, *Geschichte des Hellenismus*, Oldenbourg Grundriss der Geschichte 1 A (1990) 102. 198. 200ff.; H. Heinen, *Untersuchungen zur hellenistischen Geschichte des 3. Jahrhunderts v.Chr.*, *Historia Einzelschriften* 20 (1972) 95ff.

²¹ Mit dem gleichen Argument lässt sich wohl auch der recht gute Erhaltungszustand der Funde aus der Zerstörungsschicht des Mosaikenhauses erklären, die zudem gleich datiert wird; vgl. oben Anm. 16.

²² Die Bearbeitung des osteologischen Materiales obliegt I. Velarde (Genf).

Abschliessend sei auf eine kleine Votivhand aus Marmor hingewiesen, die ebenfalls aus der Brunnenauffüllung stammt (*Taf.* 22, 2)²³. Dieses sicher im Zusammenhang mit einem Heilkult zu verstehende Objekt stellt zusammen mit einer wiederverwendeten Inschrift beim Mosaikenhaus²⁴ und einer Asklepios-Statuette aus der Grabung von Petros Themelis südlich davon²⁵ nunmehr den dritten Beleg für einen Heilkult in der Nähe von E/600 NW dar, wodurch eine künftige Ausgrabung der noch nicht untersuchten Bauten unmittelbar südlich der Ost-West-Strasse zusätzlich an Interesse gewinnt²⁶.

Stephan G. Schmid

²³ Inv. M 1187, FK 130; L. 15,2 cm; Breite 12,3 cm; H. 4,1–7,0 cm; vgl. F. T. van Straten in: H. S. Versnel (Hg.), *Faith, Hope and Worship. Aspects of Religious Mentality in the Ancient World* (1981) besonders 105ff.; B. Forsén–E. Sironen, *Zeitschrift für Papyrologie und Epigraphik* 87, 1991, 176ff.; dies., *Arctos* 23, 1989, 55ff.; I. Michalidou-Nikolaou in: *Πρακτικά του XII Διεθνούς Συνεδρίου Κλασικής Αρχαιολογίας IV* (1988) 278ff. Jetzt grundlegend zu Gliederweihungen: B. Forsén, *Griechische Gliederweihungen. Eine Untersuchung zu ihrer Typologie und ihrer religions- und sozialgeschichtlichen Bedeutung* (1996).

²⁴ Eretria VIII 29 fig. 24 (für die Wiederverwendung) und 146f.; P. Themelis in: *Φίλια Ἐπιθ. εἰς Γεώργιον Ε. Μυλωνάν διὰ τὰ 60 ἔτη τοῦ ἀνασκαφικοῦ τοῦ ἔργου* (1987) 110f. Die Datierung der Inschrift in das 2. Jahrhundert v.Chr. zeigt zudem, dass dieser Kult noch in der Spätzeit der Stadt blühte. Dieses Phänomen lässt sich bestens in die allgemeine Entwicklung der griechischen Religion integrieren, wonach im Hellenismus zunehmend Heilsgottheiten populär wurden, von denen man sich neben konkretem medizinischem Beistand auch Besserung der allgemein schwierigen wirtschaftlichen und politischen Lage erhoffte; dazu D. Zeller in: D. Zeller (Hg.), *Menschwerdung Gottes – Vergöttlichung von Menschen, Novum testamentum et orbis antiquus* 7 (1988) 141ff. besonders 157ff.

²⁵ P. Themelis, *Prakt* 1978, 25 Taf. 20a. 21; Themelis a.O. (vorige Anm.) 111ff.

²⁶ Weitere Belege für die Asklepios-Verehrung in Eretria: Themelis a.O. (oben Anm. 24) 108ff.

TAFELVERZEICHNIS

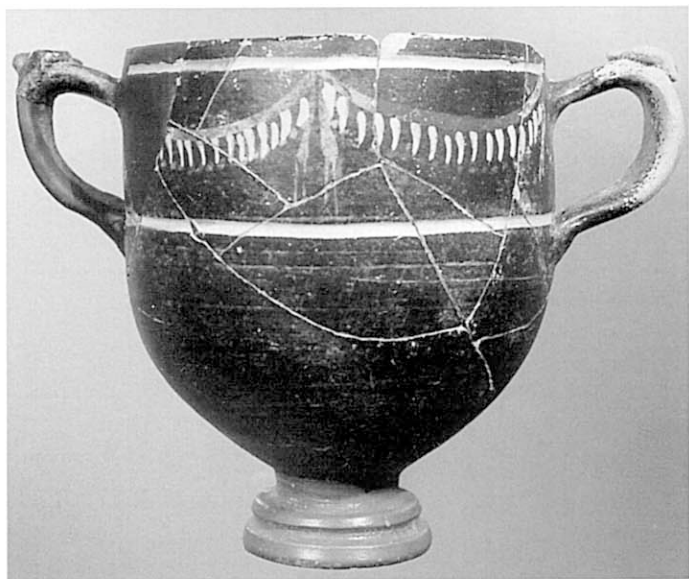
- Taf. 22, 1 Kantharos mit Westabhangdekor. Inv. V 4510, FK 78. 79. 113. H. 13,5 cm.
- Taf. 22, 2 Votivhand aus Marmor. Inv. M 1187, FK 130. Breite 15,2 cm.
- Taf. 22, 3 Fragmente der Brunnenverkleidung mit Versatzmarken. FK 153. Erhaltene Breite 50,0 cm.
- Taf. 22, 4 Silbernes Hemdrachmon des Demetrios Poliorketes (306–283 v.Chr.). Vs.: Nike auf Prora nach links, hält mit der Rechten Salpinx an den Mund. Inv. N 1145. Ca. 2:1.
- Taf. 22, 5 Silbernes Hemdrachmon des Demetrios Poliorketes (306–283 v.Chr.). Rs.: ΒΑΣΙΛΕΩΣ ΔΗΜΗΤΡΙΟΥ, nackter Poseidon mit Dreizack in der erhobenen Rechten, Chlamys über der ausgestreckten Linken, nach links ausschreitend, Monogramm. Inv. N 1159. Ca. 2:1.
- Taf. 22, 6 Wasserkrug. FK 153. H. 19,3 cm.
- Taf. 22, 7 Hellgrundige Lagynos. FK 153. H. 31,4 cm.

Alle abgebildeten Funde stammen aus der Auffüllung des Brunnens in E/600 NW und werden im Museum von Eretria aufbewahrt.

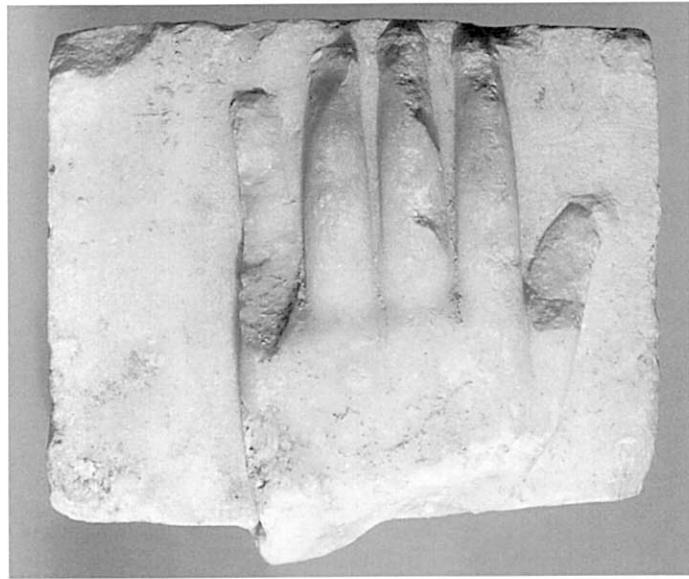
Phot. S. G. Schmid

TEXTABBILDUNGEN

- Abb. 1 E/600 NW. Schematisches Profil der Sondagen I und IV. Zeichnung Th. Theurillat.



1



2



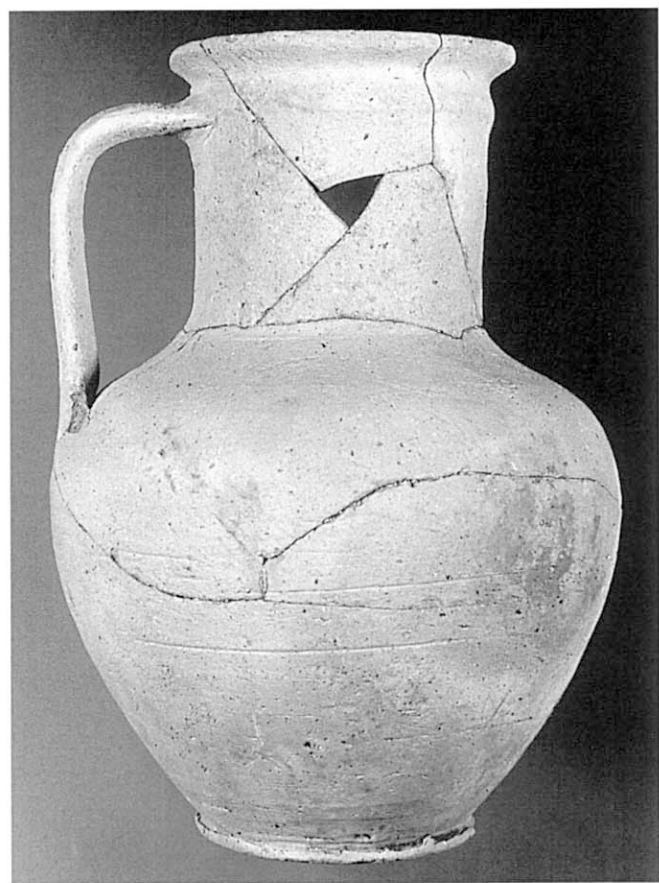
3



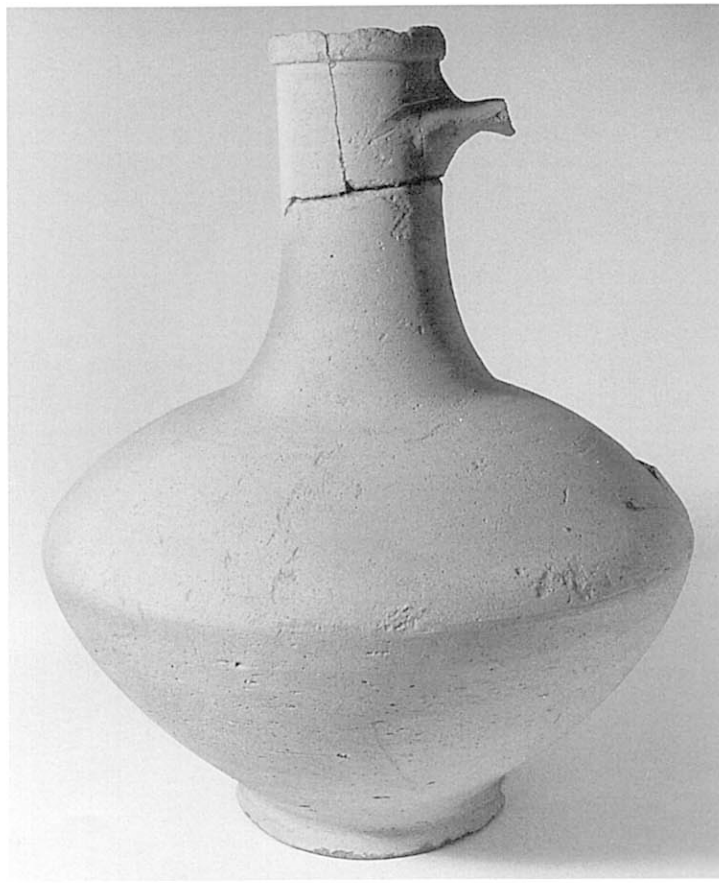
4



5



6



7